

# Vivre VILLARD

N°90 SEPTEMBRE 2018

LA RENTRÉE 2018-2019

LA SÉCURITÉ  
À VILLEFONTAINE

UNE VILLE PROPRE



*Le groupe scolaire Jules Ferry*

# CONTACTS UTILES

## HÔTEL DE VILLE

PLACE PIERRE MENDÈS FRANCE  
B.P. 88 38093 VILLEFONTAINE CEDEX

TÉL. 04 74 96 00 00 FAX : 04 74 96 66 22  
MAIRIE@MAIRIE-VILLEFONTAINE.FR  
WWW.MAIRIE-VILLEFONTAINE.FR

LUNDI, MARDI, JEUDI, VENDREDI  
DE 8H30 À 12H ET DE 13H30 À 17H  
MERCREDI DE 8H30 À 12H ET DE 13H30 À 18H

1<sup>ER</sup> SAMEDI DU MOIS : 8H30 À 12H  
FERMETURE LES AUTRES SAMEDIS

## AGENCES POSTALES COMMUNALES

**AGENCE DES FOUGÈRES** : DU MARDI AU SAMEDI DE 8H30 À 12H - MARDI APRÈS-MIDI DE 13H30 À 17H - FERMÉ LE LUNDI  
ADRESSE : 601, CHAUSSÉE DES ESCOFFIERS TÉL : 04 74 96 89 51

**AGENCE DES ROCHES** : DU MARDI AU VENDREDI DE 9H À 12H ET DE 14H À 17H - LE SAMEDI MATIN DE 8H30 À 11H30 - FERMÉ LE LUNDI. ADRESSE : PLACE NELSON MANDELA - TÉL : 04 74 96 86 39

## LE PHARE

(FOYER D'ANIMATION DES RETRAITÉS) ET SERVICE D'AIDE À DOMICILE

15F, IMPASSE AMBROISE CROIZAT - TÉL. 04 74 96 58 61

LUNDI, MARDI, MERCREDI ET VENDREDI : DE 9H À 12H30 ET DE 13H30 À 17H  
JEUDI DE 13H30 À 17H

## ÉTAT CIVIL

LUNDI, MARDI, VENDREDI  
DE 8H30 À 12H ET  
DE 13H30 À 17H  
MERCREDI DE 8H30 À 12H ET DE 13H30 À 18H  
JEUDI MATIN FERMÉ / 13H30 À 17H

1<sup>ER</sup> SAMEDI DU MOIS : 8H30 À 12H  
FERMETURE LES AUTRES SAMEDIS

## CCAS (CENTRE COMMUNAL D'ACTION SOCIALE)

56 RUE DU MIDI - TÉL. 04 74 96 70 35

DU MARDI AU VENDREDI 9H - 12H30 ET 13H30 - 17H

FERMÉ LE LUNDI TOUTE LA JOURNÉE AU PUBLIC

## POLICE MUNICIPALE ET SERVICE DES OBJETS TROUVÉS

13, RUE SERGE MAUROT  
TÉL. 04 74 96 66 15

- DU LUNDI AU JEUDI DE 9H À 12H ET DE 13H À 16H
  - LE VENDREDI DE 9H À 12H
- ACCUEIL TÉLÉPHONIQUE
- DE 7H45 À 22H DU LUNDI AU VENDREDI
  - LE SAMEDI DE 7H30 À 14H

## PÔLE ÉDUCATION

LUNDI, MARDI, VENDREDI  
DE 8H30 À 12H ET  
DE 13H30 À 17H  
MERCREDI DE 8H30 À 12H ET  
DE 13H30 À 18H  
JEUDI 13H30 À 17H

1<sup>ER</sup> SAMEDI DU MOIS : 8H30 À 12H  
FERMETURE LES AUTRES SAMEDIS

## BIJ (BUREAU INFORMATION JEUNESSE)

ESPACE JACQUES PRÉVERT -  
90 AVENUE DE LA VERPILLIÈRE  
TÉL. 04 74 96 10 24  
MARDI ET JEUDI DE 9H À 12H ET DE 14H À 17H30  
LUNDI, MERCREDI ET VENDREDI DE 14H À 17H30

## URGENCES

GENDARMERIE 17  
POMPIERS 18 ou 112  
SAMU/SMUR BOURGOIN JALLIEU 15  
CENTRE ANTI-POISON 04 72 11 69 11  
ENFANCE MALTRAITÉE 119

## SERVICE URBANISME

PERMANENCES  
TÉL. 04 74 96 70 20  
LUNDI, MARDI, JEUDI ET VENDREDI  
DE 9H À 12H  
MERCREDI DE 13H30 À 17H

## DÉCHETTERIE DU BARON

AVENUE DU LÉMAND.  
LUNDI, MARDI ET JEUDI  
DE 13H À 19H  
MERCREDI ET VENDREDI  
DE 8H À 19H / SAMEDI DE 9H À 19H

## GARDES MÉDICALES

MÉDECINS 04 74 93 29 32  
DENTISTES 04 76 00 06 66  
PHARMACIES 3915  
INFIRMIÈRES 04 74 96 50 50 /  
04 74 96 46 60 / 04 74 96 50 70

## BIBLIOTHÈQUES MUNICIPALES

TÉL. : 04 74 96 20 29 /  
04 37 05 13 30

**ROCHES** : MER. 13H30-15H30 / VEN. 16H-18H / SAM. 9H-12H

**FOUGÈRES** : MER. 16H-18H30 / JEU. 16H/18H30 / SAM. 13H30/16H

## MAISON DE JUSTICE ET DU DROIT

PLACE DU 11 NOVEMBRE 1918 (VILLAGE)  
TÉL. 04 74 96 94 67  
DU LUNDI AU VENDREDI DE 8H30 À 12H ET DE 13H30 À 17H

## PIMMS DE L'ISÈRE (POINT INFORMATION MÉDIATION MULTI SERVICES)

PLACE JEAN JAURÈS

LUNDI DE 13H30 À 17H15 / MARDI, MERCREDI ET JEUDI DE 9H À 12H15 ET DE 13H30 À 17H15 / VENDREDI DE 9H À 12H15. FERMÉ AU PUBLIC LES LUNDIS ET VENDREDIS APRÈS-MIDI





Chers Villards,

Tout d'abord, je souhaite à chacun d'entre vous une belle rentrée scolaire, associative et professionnelle !

Avec un nouveau rythme scolaire sur 4 jours, comme l'ont souhaité la grande majorité des parents et des enseignants, vous découvrirez dans ce numéro les nouvelles propositions de services.

Entre autres, un nouveau prestataire pour la fourniture des repas, avec plus de produits bio, plus de circuits courts ! Je m'en réjouis !

Les vacances terminées, l'agenda reprend sa place dans notre quotidien. Le Festiville, que vous avez reçu à la fin du mois d'août, rythmera je l'espère, ces mois d'automne avec des spectacles, des animations et des rencontres. Une nouveauté pour cette rentrée, le Festiville intègre désormais les grands événements associatifs ! Un bon moyen pour chacun d'être au courant de toutes les animations proposées sur la commune, mais également de valoriser l'investissement de nos associations villardes

et de tous les bénévoles qui participent ainsi activement à la vie de la cité.

Autre temps fort et deuxième nouveauté, l'organisation de la matinée propreté le 29 septembre. Agents municipaux, élus, adultes et enfants, associations, citoyens... nous vous attendons nombreux pour contribuer à la propreté de notre ville ! Je suis convaincu que c'est l'action de chacun d'entre nous qui peut faire évoluer les comportements et démontrer que nous voulons tous une ville propre.

Notre centre-ville continue à se transformer avec le lancement des travaux de deux projets majeurs : la démolition des bâtiments de l'ancien Casino dans le cadre du projet du « Patio », et le réaménagement des Serpentes. Très prochainement, le démantèlement de la station-service place Victor et Hélène Basch va permettre de poursuivre la transformation de cette place, sans diminuer l'offre sur la commune. En effet, une station-service « Netto » ouvrira dans la zone de la Cruzille mi-octobre.

C'est avec plaisir que je viendrais à votre rencontre pour échanger avec vous, à l'occasion de visites de quartier dans le courant de l'automne.

Votre Maire, Patrick Nicole-Williams ■



RETOUR SUR

► PAGES 2-4

FOCUS

► PAGES 5-9

ZOOM SUR

► PAGE 14

PORTRAIT

► PAGES 12-13

GROS PLAN

► PAGES 10-11

EN BREF

► PAGES 15-17

A NE PAS MANQUER

► PAGES 18-19

OCTOBRE NOIR

POINTS DE VUE

► PAGE 20



## NOUVEAUX ARRIVANTS

Le 9 juin, les élus du Conseil municipal ont accueilli les nouvelles familles villardes.

Autour d'un apéritif de bienvenue, élus et habitants ont pu échanger en toute convivialité sur la ville, les projets, les services et toutes les activités proposées.

Bienvenue à tous !



## ANCIENS MAIRES DE L'ISÈRE

Le mercredi 13 juin, l'association des anciens maires de l'Isère a organisé la journée de visite annuelle de ses adhérents à Villefontaine.

Les anciens élus Isérois ont profité de cette occasion pour visiter le village de marques, après la présentation de la démarche menée par la commune, par M. le maire Patrick Nicole-Williams et M. Raymond Feysaguet, délégué au village de marques.

## INAUGURATION

Jeudi 28 juin, c'est une inauguration trois en un qui s'est déroulée aux Fougères.

Ce nouvel équipement permet de regrouper les services de proximité que sont la maison de quartier et l'agence postale dans un lieu adapté, et de disposer d'une salle supplémentaire à la location avec l'espace France Gall, pour les associations et les habitants.



## ISÈRE EN CLASSE

Cette année, deux classes de CM2 du groupe scolaire Galilée de Villefontaine se sont lancées dans un projet de webradio autour du thème de la Grande Guerre : elles ont obtenu le label Mission Centenaire de l'Education Nationale.

Le thème choisi a guidé les élèves tout au long de l'année dans leurs différentes activités, avec comme objectif final, une classe transplantée à Verdun.

En plus des activités ordinaires de la vie d'une classe (étude d'oeuvres littéraires et artistiques, production d'écrits, productions artistiques,...), les élèves ont réalisé des enregistrements sonores tout au long de l'année sur le travail qu'ils ont mené en classe et avec l'aide d'une musicienne intervenante du conservatoire de Bourgoin Jallieu dans le cadre d'un PLEA (Plan Local d'Éducation Artistique).

Afin de rendre accessible l'ensemble de leur travail, ils ont alimenté un blog dont le nom est tout indiqué "Radio Poilu" : [www.radiopoilu.unblog.fr](http://www.radiopoilu.unblog.fr) accompagnés de l'enseignant référent numérique de la circonscription de BJ2 dans le cadre des Heures Numériques.

Pour l'ensemble de leur projet, les classes ont reçu le soutien du Ministère de la Défense, de la commune de Villefontaine et du Souvenir Français.







## LE PASSAGE SOUTERRAIN SOUS L'AVENUE STEVE BIKO EST OUVERT !

Depuis le centre-ville, empruntez le passage à pieds ou en vélo derrière Casino, puis rejoignez le boulevard de Villefontaine en prenant l'escalier, ou en suivant le cheminement accessible aux personnes à mobilité réduite à l'arrière du bâtiment des Compagnons du devoir.

Un cheminement doux à l'écart de la circulation, réalisé et co-financé par la CAPI, la ville de Villefontaine et le bailleur IRA 3F (escalier).

## FÊTE DE LA MUSIQUE

Une soirée où de nombreux spectateurs ont pu assister aux trois concerts proposés, au coeur du parc du Vellein dont chacun a pu apprécier la fraîcheur !

Bravo aux Wailling Trees, Igit et Tribute Feel Collins pour leur prestation !



## CHANTIERS JEUNES

Cette année, pour les vacances d'été, dix chantiers coordonnés par le Bureau Information Jeunesse (BIJ) ont été menés par de jeunes villards avec les services de la ville :

- Le nettoyage et le ramassage de déchets urbains
- La peinture des locaux de l'espace famille de Servenoble et de la courserie espace 150 aux Roches
- La peinture de la galerie marchande place de l'Europe aux Fougères
- Le ménage dans les 10 groupes scolaires
- Une aide administrative auprès du service enfance
- L'aménagement du jardin collectif, et la création d'un jardin aromatique public
- L'entretien et la peinture du gymnase Alain Colas

Bravo aux 53 jeunes villards qui ont participé aux chantiers !



## LE COMITÉ DE JUMELAGE ACTIF !

Notre ville est jumelée avec Kahl-am-Main et Bitterfeld-Wolfen, deux villes Allemandes, Gremda la Tunisienne et Salzano l'Italienne, dans le but d'encourager le contact et la fraternité entre les peuples d'Europe et au-delà.

Le comité de jumelage mène diverses actions pour développer les relations entre les villes jumelles :

Cet été un groupe de jeunes est parti à Salzano pour participer à une rencontre internationale sur le thème du sport.

Cet automne, avec Wolfen et Salzano des échanges seront organisés sur les diverses formes d'animation des maisons de quartier et sur les pratiques de formation professionnelle dans nos différents pays. Avec Gremda, le thème abordé sera l'avenir.

Du 30 mai au 2 juin 2019, la municipalité et le Comité de jumelage fêteront les anniversaires des signatures des jumelages avec certaines des villes jumelles et de nombreuses animations seront proposées sur la commune !



## FÊTE DES QUARTIERS

La 3<sup>ème</sup> édition de la fête des quartiers s'est déroulée sous un beau soleil et près de 1500 visiteurs ont pu profiter des animations. Ce grand rendez-vous permet de réunir les habitants de tous les quartiers sur un même évènement.

Les nombreuses animations et spectacles proposées par les maisons de quartier et le service enfance, ainsi que les stands tenus par les associations de quartier ont fait de cette fête un moment emprunt de convivialité !



## CINÉ D'ÉTÉ

4 séances ciné en plein air cet été, et toujours un grand succès !



## L'ÉTÉ AU PHARE

Un été bien rempli pour les + de 60 ans accompagnés par le PHARE (anciennement FAR) avec une journée pêche, des sorties au restaurant, aux lacs de Paladru et Aiguebelette, ainsi que les repas collectifs et ateliers cuisine du mardi.



## 13 JUILLET

Cette année encore, un show grandiose pour le spectacle pyrotechnique, sur le thème du grand 8.

Le bal, animé par le groupe Mascara, a fait danser les spectateurs jusqu'au bout de la nuit !



## ANIMATIONS AU JARDIN DE VAUGELAS, UN SUCCÈS QUI SE CONFIRME !

- Cette année plus de 500 personnes étaient présentes sur le week-end des rendez-vous aux jardins. Après une visite guidée, les ateliers herboristerie, impressions végétales sur tissu, peinture végétale, enluminures, organisés en partenariat avec la médiathèque de la CAPI ont connu un franc succès !
- Spectacle de la compagnie Il était une fois « sur le banc » le samedi soir et de la compagnie « duo des branches » le dimanche.
- La journée mondiale des réfugiés :  
Autour de témoignages émouvants, environ 300 personnes se sont réunies dans une ambiance conviviale au Jardin de Vaugelas. Une belle après-midi réussie grâce à la participation active des partenaires, ainsi qu'un spectacle de clôture par la compagnie « les têtes de lard ».
- La fête de la Saint-Jean :  
250 personnes se sont retrouvées pour danser sur les mélodies folks de la « Galopine » autour du grand feu de la Saint-Jean.

# FORUM DE L'EMPLOI DU NORD-ISÈRE

JEUDI 11 OCTOBRE 2018 DE 9H À 16H

GYMNASE JACQUES ANQUETIL – AV. DES PINS À VILLEFONTAINE



*Nouvelle édition, nouveau format. Cette année, pour une meilleure adéquation de l'offre et de la demande, le forum sera consacré aux secteurs du commerce, de l'hôtellerie/restauration et de la logistique*

## UNE ENTRÉE LIBRE ET GRATUITE POUR VOUS PERMETTRE DE RENCONTRER VOTRE FUTUR EMPLOYEUR

Ce forum sectoriel permet aux demandeurs d'emploi de mieux connaître les métiers présents sur le territoire, les secteurs d'activités qui recrutent, de rencontrer les entreprises et postuler à des offres.

Les recruteurs sont en relation directe avec les candidats intéressés par leur secteur d'activité et peuvent faire découvrir leur entreprise et leurs métiers.

## LES PLUS POUR LES VISITEURS

- Entrée libre et gratuite ;
- un accueil personnalisé par des professionnels de l'accompagnement à l'emploi ;
- un espace gestion du stress ;
- un contact direct avec les entreprises qui recrutent ;
- les offres d'emploi sont visibles sur le site internet de pôle emploi dès septembre avec le code SEM38090 ;
- la liste des entreprises est visible sur le site internet de la ville à partir du vendredi 5 octobre.

## NOUVEAUTÉS

L'Espace découverte des métiers : sous forme de tables rondes, les professionnels des secteurs concernés viendront échanger avec vous sur leurs métiers. **Le matin l'Hôtellerie/restauration et l'après-midi la logistique et le commerce.**

Pour bien vous préparer, divers ateliers existent sur le territoire afin de vous accompagner dans votre recherche d'emploi. **N'hésitez pas à télécharger le document « bien préparer son forum de l'emploi »** disponible sur le site internet de la ville rubrique économie / forum de l'emploi / ateliers forum de l'emploi.

## CONSEILS POUR RÉUSSIR VOTRE FORUM

Consultez la liste des entreprises et des offres d'emploi sur le site internet de la ville ; renseignez-vous sur les entreprises que vous souhaitez rencontrer ; munissez-vous de plusieurs CV actualisés ; préparez vos entretiens.

Afin de vous préparer à cette journée de recrutement, nous vous invitons **le 15 septembre à 9h30** à l'espace Jacques Prévert, pour une information collective.



# L'ESPACE JACQUES PRÉVERT : DÉDIÉ AUX ASSOCIATIONS



Le bâtiment abritait à l'origine le groupe scolaire Jacques Prévert (GS2), la seconde école construite dans les années 80 à Villefontaine. L'école est restée en service jusqu'en juin 2001, où les élèves du quartier des Roches ont été regroupés au groupe scolaire Galilée (GS1). Le bâtiment a ensuite été entièrement rénové pour être remis en service en 2013. Cet espace accueille depuis le Bureau Information Jeunesse (BIJ), les locaux des associations « La cave littéraire » et « Chorales en cœur », et propose des espaces à la location.

## DES SALLES DE RÉUNION ET UN ESPACE POLYVALENT

L'espace Jacques Prévert met à disposition des associations villardes 4 salles de 30 places ainsi qu'une agora (80 places assises). Ces espaces sont proposés à la location pour d'autres organismes. L'agencement et la configuration de ces salles sont destinés à une utilisation le plus souvent pour des réunions, des assemblées générales ou encore des formations. L'agora centrale peut être utilisée pour des expositions, ou des représentations publiques.

Tous les 2 ans, le BIJ organise le forum job d'été, qui permet à des centaines de jeunes de trouver un emploi saisonnier.

Les associations proposent aussi des événements, comme récemment les expositions d'œuvres d'art de l'association Nuances, celle de l'ASSFAM sur le thème de la lutte contre le cancer du sein (voir photo), ou encore la Commanderie des Terres froides qui organise une reconstitution de batailles Napoléoniennes chaque année.

## MODALITÉS

Le BIJ est en charge de la gestion du bâtiment. Pour toutes demandes de réservations, il est l'interlocuteur privilégié. La priorité est donnée aux associations Villardes qui bénéficient d'une totale gratuité.

Les organismes ou les associations extérieurs peuvent également faire une demande de réservation, soumise à une grille tarifaire.

Pour toute demande, contacter le BIJ par mail.

## LE BIJ (BUREAU INFORMATION JEUNESSE)



Il propose, pour les 15 - 25 ans, une documentation précise et actualisée et peut les conseiller sur les thématiques de l'orientation, l'emploi, la formation, les sports & loisirs, la santé...

Un EPN (Espace Public Numérique) est également **accessible à tous**.

Des ateliers informatiques sont organisés dès la rentrée de septembre pour les personnes qui souhaitent découvrir ou développer des connaissances en informatique.

Adresse : Espace Prévert - 90, avenue de La Verpillière

## HORAIRES

- Lundi, mercredi et vendredi de 14h à 17h30
- Mardi et jeudi de 9h à 12h et de 14h à 17h30

## CONTACT

- 04 74 96 10 24 ou [bij@mairie-villefontaine.fr](mailto:bij@mairie-villefontaine.fr)



# UNE VILLE PROPRE



*Un cadre de vie agréable pour tous passe par la propreté des espaces publics. Si la propreté est l'affaire de chaque citoyen, la ville met en oeuvre de nombreuses actions pour la maintenir, mais également susciter une prise de conscience des Villards.*

## L'ÉQUIPE PROPRETÉ

Au sein des services techniques, une équipe est chargée de la propreté de la ville. Leurs missions quotidiennes : nettoyer les espaces après les marchés, vider les poubelles...

En moyenne, les agents ramassent plusieurs tonnes de déchets sur la voie publique par semaine ! Un chiffre que les agents municipaux, les élus, ainsi que chaque Villard souhaiterait voir baisser.

A noter que les incivilités peuvent être sanctionnées : un papier sur la voie publique, un crachat, une déjection canine, un tag...peuvent donner lieu à des amendes allant de 68 € à 1500 €.

## LES CHANTIERS JEUNES

Cet été, 10 chantiers ont été menés, avec la participation de 53 jeunes Villards. Parmi eux, certains ont contribué à rénover des espaces publics, comme par exemple la réfection des peintures du muret et du renforcement à proximité de la pharmacie située place de l'Europe aux Fougères. Avec ce type d'action, la ville souhaite que les habitants se réapproprient les espaces et les respectent davantage.

## MATINÉE PROPRETÉ

Pour que chacun puisse contribuer au maintien de la propreté de Villefontaine, **une grande matinée de nettoyage est organisée dans toute la ville le samedi 29 septembre**. RDV est donné à 9h dans les maisons de quartier pour un petit déjeuner où vous pourrez récupérer gratuitement les équipements nécessaires (gants, chasuble fluo, sac poubelle...).



Chaque participant pourra ensuite se rendre où il le souhaite, seul ou en groupe, pour nettoyer les chemins, bordures, espaces verts, ou espaces d'habitation communs.

Pour garder une ville agréable à vivre, mobilisons-nous et adoptons les bons réflexes !



## UNE CAMPAGNE DÉCALÉE S'AFFICHE À VILLEFONTAINE !

Ouvrez les yeux, la ville lancera très prochainement une campagne très colorée sur la propreté!

# LE PATIO



*Cet été, les travaux de raccordement de la voie de bus permettant de relier le nouvel arrêt du centre-ville ont été réalisés.*

*En ce début d'automne 2018, l'opération de rénovation urbaine du centre-ville s'accélère avec le démarrage des chantiers majeurs du Patio et des Serpentes : une nouvelle étape sera bientôt franchie pour le centre-ville.*

## LE PATIO

Après le désamiantage qui a eu lieu cet été, la partie non conservée du bâtiment commence à être déconstruite. A l'issue de cette phase, qui devrait se terminer avant le début du mois d'octobre, une nouvelle voie de circulation sera aménagée.

Dans un premier temps, l'espace dégagé fera office de base de chantier pour les travaux de rénovation du bâtiment conservé et permettra de rejoindre la place Jean Jaurès à pieds.

Ensuite, une fois le patio terminé, l'ensemble de l'espace sera aménagé avec une voie de circulation piétonne.

A plus long terme, une voie de circulation en « zone de rencontre » limitée à 20 km/h sera créée.

A la fin de l'année, les travaux de rénovation du Patio vont débuter. Le bâtiment résolument moderne (voir esquisse) abritera un espace de co-working, ainsi que des services publics de proximité en plein cœur du centre-ville.

*L'info en + : le démantèlement de la station service, voir p.15*

## LES SERPENTINES



Le projet de réaménagement du square propose un espace très arboré qui s'appuie sur l'architecture existante tout en transformant l'espace. Un seul cheminement piéton sera conservé, la végétation recouvrant tout l'espace d'un côté et jusqu'aux fontaines actuelles. L'accès sera modifié, avec la création de gradins et d'un accès pour les personnes à mobilité réduite.

Le chantier, débuté en septembre, devrait se poursuivre jusqu'à la fin du mois de novembre.



# LA RENTRÉE 2018 : LES NOUVEAUTÉS



Pour cette rentrée 2018, les nouveautés ne manquent pas à Villefontaine : retour de la semaine de 4 jours, dédoublement de certaines classes de CP, nouveau prestataire pour la restauration avec plus de produits bio et de circuits courts et bien sur première rentrée avec le portail famille.

## LES RYTHMES SCOLAIRES

Suite à la concertation des parents d'élèves, des conseils d'écoles et de l'accord des services de l'Education Nationale, cette rentrée 2018 marque le retour de la traditionnelle semaine de 4 jours pour les enfants. Un nouvel emploi du temps a donc été mis en place : vous pouvez le retrouver en ligne sur le portail famille, ou affiché en version papier à l'entrée de chaque groupe scolaire.

## DÉDOUBLEMENT DES CLASSES DE CP EN RRE

A Villefontaine, quatre établissements font partie du Réseau Réussite Educative (RRE). A partir de septembre, les classes de CP des groupes scolaires Galilée (1), Les Armières (6), Buisson rond (10) et Le Ruisseau (13) seront dédoublées : moins d'élèves pour un apprentissage facilité, plus d'interactions entre les élèves et un suivi plus personnalisé. Dans chaque école, des aménagements ont été réalisés dans la limite des possibilités des bâtiments.

## RESTAURATION SCOLAIRE

La commune a choisi de changer de prestataire pour la restauration scolaire et comme annoncé par Monsieur le Maire lors de la mise en place du portail famille, **les tarifs n'augmenteront pas en 2018/2019.**

Depuis la rentrée, c'est la société SOGERES qui gère les repas et collations des temps péri et extra-scolaires.

Cette société a été choisie grâce à son mode de fonctionnement : une cuisine maison tournée vers les enfants, dans le respect du développement durable. **Aussi, les circuits courts et les produits bio sont désormais au menu, avec l'assurance de 40 % de produits locaux, 20 % de produits bio (soit 1 par jour), un menu 100 % bio par mois et la fabrication du pain est désormais assurée par un artisan villard.**

Plus d'info sur le portail famille, accessible depuis la page d'accueil du site de la ville :

[www.mairie-villefontaine.fr](http://www.mairie-villefontaine.fr)

## QUELQUES CHIFFRES

110 classes pour 2 586 élèves, soit :

**En maternelle : 977 élèves**

**En élémentaire : 1 609 élèves dont 25 ULIS**

- 1 ouverture de classe au GS 4 élémentaire
- 1 fermeture de classe au GS 18 élémentaire
- 1 fermeture de classe au GS 22 maternelle

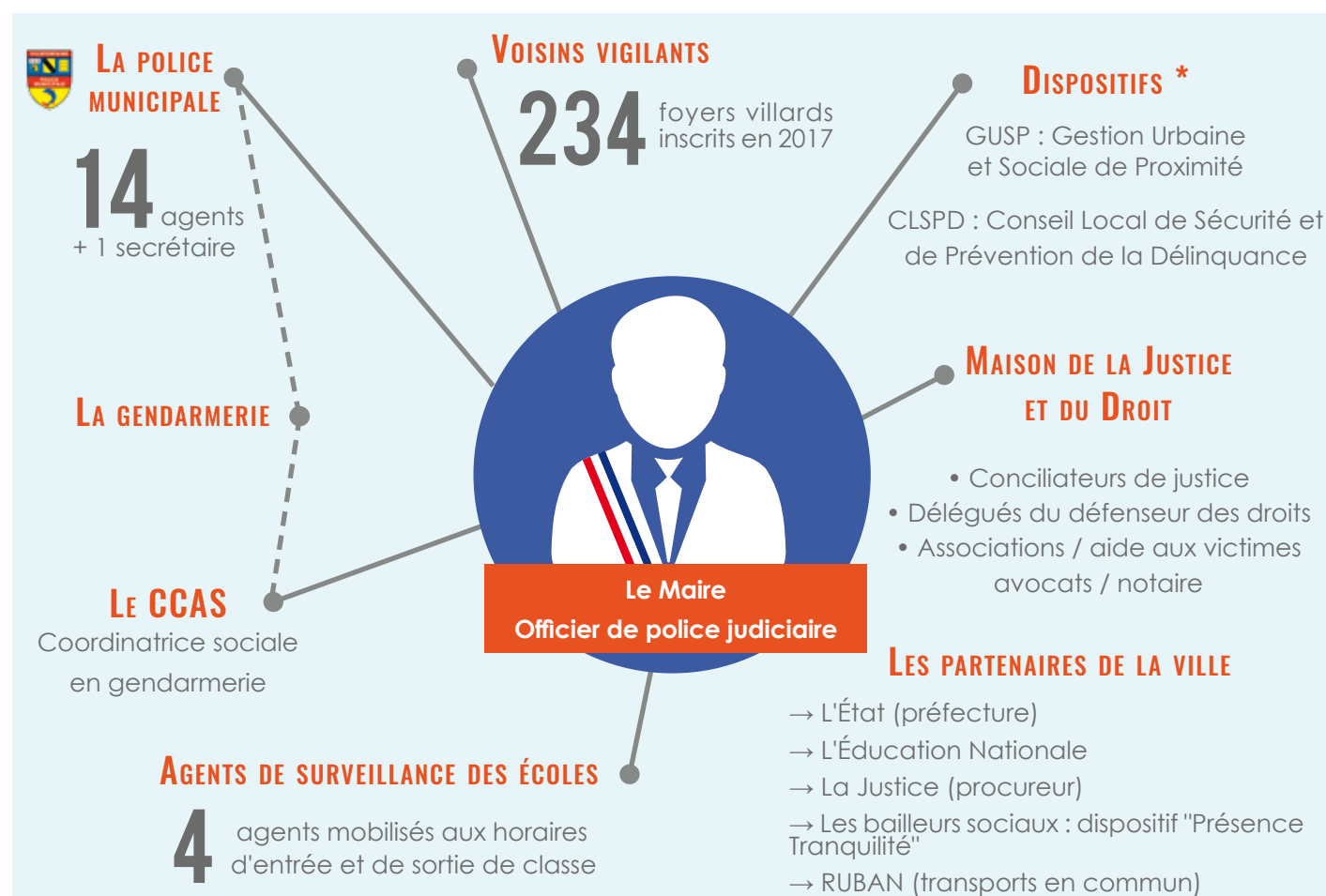


# LA SÉCURITÉ À VILLEFONTAINE

Chaque année, des incivilités sont commises sur la commune (papiers jetés par terre, infractions au code de la route, pour finir parfois par des délits plus graves).

Villefontaine connaît son lot d'infractions. La municipalité a bien conscience des problèmes existants et du sentiment d'insécurité qu'ils engendrent pour les habitants.

Aussi, la ville met en oeuvre de nombreux dispositifs en collaboration avec les différents acteurs du territoire, pour garantir la tranquillité publique à Villefontaine.





## LA POLICE MUNICIPALE : LA SÉCURITÉ DU QUOTIDIEN

Placée sous l'autorité administrative du Maire et du Préfet, la mission de la Police Municipale est de mettre en oeuvre les pouvoirs de police du maire : assurer le bon ordre, la tranquillité, la sécurité et la salubrité publique. Elle est également sous le contrôle du Procureur de la République en ce qui concerne la Police Judiciaire.

Composée de 14 agents, c'est une police de sécurité du quotidien, au contact des habitants. Plus concrètement, elle est chargée de diverses missions telles que la surveillance de l'espace public, le maintien du bon ordre lors des manifestations, l'enregistrement des chiens dangereux, l'opération "tranquillité vacances"...

La priorité est donnée à l'îlotage: les agents se concentrent sur des missions de terrain et sont présents dans chaque quartier avec des patrouilles pédestres.

## UNE COLLABORATION ESSENTIELLE AVEC LES ACTEURS DU TERRITOIRE

De nombreux acteurs sont présents à Villefontaine. Aussi, pour garantir un fonctionnement efficace et cohérent des actions, la ville a mis en place plusieurs conventions avec :

> **La Gendarmerie Nationale**, pour définir et coordonner les missions communes, comme par exemple les patrouilles, les interventions (ex : conflits de voisinage, tapage nocturne..) ou encore les contrôles routiers.

> **Le Procureur de la République**, pour que le Maire puisse effectuer des rappels à l'ordre dans le cadre de la prévention contre la délinquance.

> **Le réseau de transports en commun RUBAN**, pour garantir la sécurité des usagers et des conducteurs.

## QUELQUES CONSEILS

- S'inscrire au plan tranquillité vacances si vous vous absentez, et faire relever votre boîte aux lettres
- Verrouiller votre logement et votre véhicule si vous êtes à l'extérieur (passage de tondeuse, absence de quelques minutes...)
- Ne pas faire entrer les démarcheurs dans votre logement
- S'inscrire au dispositif "voisins vigilants"
- Ne pas laisser vos clés à l'arrière de la porte d'entrée



Si vous êtes témoin d'une infraction, contactez la police municipale au **04 74 96 66 15**.

Les coordonnées de la personne sont demandées pour vérification au début de l'appel. Son anonymat est garanti.

## \* LES DISPOSITIFS

**GUSP** : une réunion mensuelle avec les bailleurs, la CAPI, le SMND, les élus et les services de la ville, le conseil citoyen, les conseils des maisons de quartier et associations d'habitants.

**CLSPD** : cellule de veille mensuelle qui traite en toute confidentialité les dossiers liés à la tranquillité publique (composée du Maire, de la Police Municipale, des gendarmes, des bailleurs, des transports RUBAN, des services de l'Éducation Nationale, de la coordinatrice sociale).

## QUELQUES CHIFFRES (EN 2017)

### POLICE MUNICIPALE

**1 580**

patrouilles de surveillance générale



**75** missions en commun avec les gendarmes

**335**

patrouilles pédestres



**1016** patrouilles pour l'opération "tranquillité vacances"

**70**

interpellations



**5 897**

mains courantes

### LA VIDÉO-PROTECTION



**56**

caméras

**29**

réquisitions par la gendarmerie



**50%**

d'outrages en moins depuis l'équipement des agents de la police municipale de caméra-piétons

# MARIE-PAULE RAIBAUD

*Marie-Paule Raibaud est petite fille d'une très ancienne famille Villarde et installée à Villefontaine depuis 2003. Elle a effectué de nombreux voyages dans la Chine du Sud-Ouest, à la rencontre des femmes qui portent encore l'habit traditionnel. Elle nous a ouvert sa porte et nous dévoile les secrets des « Femmes d'une autre Chine ».*

## **Vous collectionnez les costumes des femmes chinoises depuis des années, comment vous est venue une telle passion ?**

Marie-Paule Raibaud : Je voyage depuis plus de 40 ans. Au départ, le but de ces voyages (qui se faisaient bien souvent en Amérique du Sud), était la recherche de la nouveauté, des couleurs, et de l'originalité pour mes photos. A la base, je suis une grande passionnée de photographies. J'aime capturer l'instant présent, les coutumes et les traditions des populations locales.

En 1982, des amis m'ont parlé de la Chine et de ses costumes traditionnels. Après avoir visité les grandes villes chinoises, je me suis intéressée aux différentes ethnies. C'est à partir de 1987 qu'a commencé mon grand amour pour les tissus chinois.

## **L'objectif de chacun de vos voyages est la trouvaille d'un nouveau costume traditionnel : comment s'organise de tels périples ?**

Je voyage le plus souvent seule, et en tant que femme on pourrait penser que c'est dangereux. Au contraire, c'est un réel avantage. Les familles des villages sont souvent plus confiantes et j'obtiens un contact très privilégié avec les habitants.

La plupart du temps, mon aventure démarre lorsque je repère le costume que je souhaite acquérir sur un livre. Je commence le déchiffrement des cartes topographiques en Chinois et bien que je parle la langue depuis 15 ans, je suis bien souvent aidée par la population locale.

Par la suite mes déplacements se font en bus ou en moto : c'est quelque peu périlleux mais cela donne un goût de chasse au trésor à mes expéditions !

## **Vos voyages se font souvent au cœur d'ethnies très reculées de la Chine du sud-Ouest, que pouvez-vous nous dire sur ces populations ?**

Il y a eu une grosse évolution au sein de ces villages

depuis les années 90. Avant, certains accès aux villages étaient bien souvent interdits au public.

Aujourd'hui certains hameaux ont construit de grands murs autour de leurs maisons afin de se protéger des afflux touristiques.

Pour la majorité, il s'agit bien souvent de peuples très souriants, toujours très honorés de recevoir des étrangers.

## **Désormais, votre collection s'étend à plus de 137 costumes, organisez-vous des expositions ?**

Je fais de nombreuses expositions, ma toute première avait été organisée au centre de vaccination de l'institut Pasteur à Lyon en 1987. La prochaine, intitulée « Femmes d'une autre Chine », prendra place à Villard de Lans. J'apprécie particulièrement ces temps privilégiés avec mes visiteurs et j'aime raconter chaque histoire qui entoure mes costumes.

Un projet serait sûrement à venir au centre-ville de Saint-bonnet afin d'organiser une exposition de cette même collection.

## **La Chine, c'est en quelque sorte votre seconde terre d'accueil, pensez-vous y retourner bientôt ?**

Oui, en novembre 2018. Mais c'est fois-ci je vais simplement accompagner un groupe de voyage organisé. C'est toujours un réel plaisir pour moi d'y retourner même après 40 ans.

La Chine des minorités, ce sont 56 ethnies d'une ouverture d'esprit incroyable avec qui j'aime rester en contact. Nous échangeons bien souvent nos adresses postales, afin que je puisse leur renvoyer des matériaux ou simplement des photographies prises durant ma visite.

Encore aujourd'hui, je refuse de photographier une personne avec qui je n'aurais pas pris le temps de faire connaissance : c'est une forme de respect que je m'impose depuis mes premiers voyages.



Marie Paule  
Raibaud





# ENTRAIDE SCOLAIRE AMICALE



*L'entraide scolaire amicale est une association loi de 1901. Son siège social basé sur Paris possède de nombreuses délégations régionales au travers de la France. Aujourd'hui, zoom sur l'antenne du Nord-Isère où 50 bénévoles aident plus de 110 élèves. Son responsable Patrice Guinet nous en apprend un peu plus sur cette association nationale.*

**L'entraide scolaire amicale est une association qui propose de l'aide pour les devoirs et les préparations d'examens pour les élèves du CP à la terminale. Comment les familles peuvent-elles prendre contact avec vous ?**

**Patrice Guinet :** Dans une majorité des cas, les familles découvrent l'association lors du forum des associations. Une fois le contact établi, le bouche à oreille joue très bien son rôle. Nous optons également pour un contact privilégié avec les directeurs de chacun des établissements scolaires de Villefontaine. Ils s'agit là d'un bon procédé : les enseignants nous prêtent du matériel, comme des livres d'école et en échange nous nous engageons à aider certains de leurs élèves.

**Que propose l'association aux élèves ?**

On retrouve nos élèves en moyenne une à deux fois par semaine, directement chez eux. Notre but premier est d'aider les élèves ayant des difficultés dans leur scolarité. Il s'agit souvent d'enfants possédant des notes très faibles qui ont perdu le goût de l'apprentissage. Nous essayons de seconder les parents pour l'aide aux devoirs, d'aider à passer la barrière de la langue. Il ne faut pas oublier que chaque enfant est différent. Je demande à chaque bénévole de s'adapter à l'élève, à ses besoins et à sa culture.

**En parlant de bénévoles, comment se passe un recrutement ?**

Ce que les gens oublient trop souvent, c'est que n'importe qui est en mesure d'aider un enfant, au

moins jusqu'au niveau de la troisième. Nul besoin d'être un as en mathématiques : nous recherchons des bénévoles qui soient motivés, avec une réelle envie d'aider un enfant. Il s'agit plus là d'un aspect psychologique où il faut accepter de rentrer dans l'intimité d'une famille sans porter de jugement. Il n'y a pas de test d'entrée, il faut simplement être conscient que lorsqu'un bénévole s'engage, il s'engage jusqu'à la fin de l'année scolaire de l'enfant. Être bénévole, c'est une réelle implication.

**Une fois recrutés, comment placez-vous vos bénévoles dans les familles ?**

J'effectue toujours une première visite dans les familles ainsi qu'un entretien avec l'élève. Il est important de cerner son environnement familial et ses difficultés si l'on veut qu'un lien se crée.

Bien souvent les femmes bénévoles apprécient de se tourner vers l'aide des enfants en primaire, il y a ce côté maternel. En revanche les hommes au sein de l'association sont plus nombreux à accompagner les étudiants du collège au lycée.

Avec le reste de l'équipe nous organisons des petites formations afin d'approcher d'autres méthodes de travail comme la pédagogie Montessori. Des formations sur les différentes cultures sont également proposées car 60% de nos familles sont d'origines étrangères.

*Devenir bénévole, c'est facile : appelez Patrice Guinet au 06 84 63 26 22.*



## LES COMMERCES

### Nouveau boucher à Villefontaine.

M. Saïd Toumi a repris le fonds de commerce de la boucherie Nedjma d'orient. Boucherie Toumi  
Ouvert du mardi au dimanche de 7h à 19h. Centre-ville, 15 place Jean-Jaurès.  
Contact : 04 74 96 90 39

### Restaurant le Vivaldi, nouvelles gérantes.

Mmes Samia Milliat et Nathalie Boticelli. Ouvert tous les jours midi et soir sauf le lundi midi. Quartier du village, 1 place du 11 novembre 1918.  
Contact : 04 74 96 14 45

### Bureau de tabac / Presse du Village.

Nouveau propriétaire :  
M. Fernando Pinto

Ouvert tous les jours de la semaine de 6h45 à 12h et de 14h à 19h / le samedi de 7h à 18h et le dimanche de 7h à 12h. Rue du 8 mai 1945.  
Contact : 04 74 96 45 20

### Nouvelle infirmière

Mme Fouzia Makhoulf -  
Infirmière libérale.  
Cabinet médical des  
Fougères, 11 allée des Néfliers.  
Contact : 06 76 74 43 70



M. Karim Toumi (salarié)  
et M. Saïd Toumi (gérant)



Mmes Samia Milliat et Nathalie Boticelli



M. Fernando Pinto

## STATION SERVICE

La station service de Casino place Victor et Hélène Bash ferme à la fin du mois de septembre. Une autre ouvrira prochainement au Carré Cruzille à côté de Netto.

La station Avia située rue du midi continue de vous accueillir.



## FARM LEAP, START UP VILLARDE

Depuis le mois d'avril, la start up Farm leap s'est installée sur la commune, au cœur du parc technologique.

Cette nouvelle entreprise, dirigée par trois associés, emploie aujourd'hui six personnes.

Farm leap a développé une plateforme de partage de données agricoles qu'elle propose aux exploitants de la France entière.

Le principe est simple : les agriculteurs s'abonnent à la plateforme, saisissent un certain nombre de données, puis ont ensuite accès à un outils informatique leur permettant de suivre leurs diverses consommations et production, mais également de consulter les données d'autres agriculteurs. L'idée est que les agriculteurs soient en réseau, pour pouvoir s'interroger sur leurs pratiques et profiter de l'expérience des leurs pairs.

Farm leap compte bien développer encore ses services aux agriculteurs, et projette de se développer à l'international.

## LE NOUVEAU BUREAU DE L'ASSOCIATION DES COMMERÇANTS

L'ACAV (Association des Commerçants et Artisans de Villefontaine) a renouvelé son bureau. Xavier Mazzilli, Mourad Aroui (Vice- Président – Boulangerie Au pain d'Autrefois), Sylvie Faroud et Mélanie Torres souhaitent impulser une nouvelle dynamique commerciale à Villefontaine. S'appuyant sur les aménagements du centre-ville, l'attractivité de The Village et les commerçants et artisans de la commune, ils élaborent un nouveau projet d'animation et de promotion. Prochaines étapes : organiser des rencontres entre commerçants pour renforcer le collectif, créer un nouvel événement commercial et développer des partenariats avec les différents acteurs de la ville (associations, entreprises, institutions...).

Contact : Acav.villefontaine@gmail.com - 06 71 38 13 46



Sylvie Faroud (cinéma le Fellini), Trésorière –  
Xavier Mazzilli ( EG Assurances), Président –  
Mélanie Torres (MT Consulting), Secrétaire.

# PLAN LOCAL D'URBANISME DE VILLEFONTAINE



## LA RÉVISION DU PLU

Le Plan Local d'Urbanisme, c'est avant tout l'expression d'un projet communal pour les dix années à venir.

Le PLU est un document qui définit le droit des sols applicable à chaque parcelle d'une commune.

Il fixe les règles générales d'utilisation des sols et les servitudes d'urbanisme.

Il délimite des zones urbaines, industrielles, agricoles et naturelles.

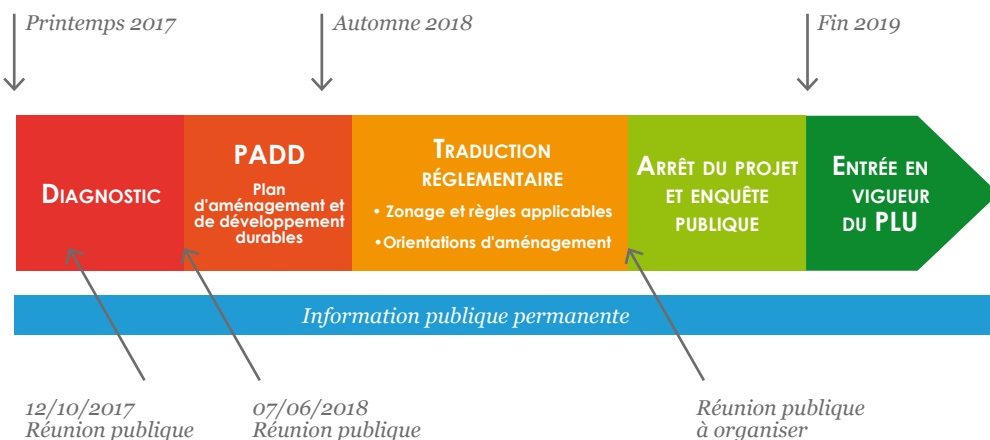
La collectivité a ciblé quatre grandes familles d'objectifs :

- Ceux liés au développement urbain, à l'habitat et à l'offre économique
- Objectifs liés au paysage et à la qualité urbaine
- Ceux liés à la biodiversité, à l'environnement et aux ressources naturelles
- Objectifs liés aux infrastructures et aux déplacements

Aujourd'hui, les avancées du PLU :

→ Depuis novembre 2017, 6 ateliers thématiques ont eu lieu.

→ A venir début automne 2018 : Le conseil municipal sur le débat « du projet d'aménagement et de développement durable ».



## 433 EMPLOIS CRÉÉS PAR L'OUVERTURE DE « THE VILLAGE »

Quelques mois après l'ouverture du village de marques, le bilan est très positif pour l'emploi sur le territoire.

La convention signée entre la Compagnie de Phalsbourg, Pôle emploi et les collectivités a permis la mise en place d'un dispositif d'accompagnement adapté dont l'objectif était de favoriser l'emploi local.

En tout, 433 personnes ont trouvé un emploi dont 74 Villards.

Le dispositif sera reconduit pour la seconde phase de recrutement qui accompagnera l'ouverture de la deuxième vague d'enseignes (d'ici 2020), avec quelques 300 emplois supplémentaires à pourvoir.

Des offres d'emploi sont régulièrement lancées par les enseignes installées, Pôle emploi reste le guichet unique pour postuler : [villageemploi.38171@pole-emploi.fr](mailto:villageemploi.38171@pole-emploi.fr)







## EVOLUTION DES TARIFS DE L'EAU

Sur le territoire, la Communauté d'agglomération est compétente en ce qui concerne la gestion de l'eau potable et de l'assainissement.

Jusqu'à présent, plusieurs modes d'exploitation et donc plusieurs tarifs étaient en vigueur sur les différentes communes.

Pour plus de transparence et de lisibilité et aussi pour garantir une équité de facturation de ce bien particulier qu'est l'eau, les élus de la CAPI ont fait le choix d'unifier les modes d'exploitation ainsi que la tarification.

Aussi, depuis le 1<sup>er</sup> mai 2018, il n'y a plus trois mais un seul exploitant pour la gestion de l'eau et de l'assainissement. L'unification des tarifs sera faite progressivement sur 5 ans : les tarifs pour les habitants du secteur ouest de l'agglomération (dont fait partie Villefontaine) seront augmentés pour rejoindre ceux du secteur est de l'agglomération.

Une évolution qui prend également en compte l'augmentation des exigences réglementaires en matière d'assainissement, la mise en place sur l'est d'un deuxième relevé de compteur et la poursuite des actions de diminution des fuites sur les réseaux d'eau potable.



## LES AGENCES POSTALES COMMUNALES

2 agences vous accueillent dans les maisons de quartier des Roches et des Fougères.

Vous pouvez effectuer les démarches suivantes : courriers (retraits-dépôt), colis, plis recommandés (retraits-dépôt) ; vente de produits de la poste : timbres, colis, enveloppes diverses ; retrait et versement sur compte postal.

*Retrouvez tous les horaires page 1*



## LES CONCILIEURS DE JUSTICE : CONCILIER POUR RÉCONCILIER

### Qu'est-ce que la conciliation ?

C'est une procédure simple, rapide et entièrement gratuite qui a pour but d'aboutir à une justice plus proche, dédramatisée et basée sur l'équité et d'éviter les délais et aléas d'une procédure classique.

### Qu'est-ce qu'un conciliateur de justice ?

C'est un auxiliaire de justice assermenté et bénévole. Il est chargé d'instaurer un dialogue entre les parties pour qu'elles trouvent la meilleure solution à leur litige avant de faire appel au juge.

Il peut intervenir dans les cas suivants :

- problèmes de voisinage (nuisances sonores, animaux, servitude...) ;
- différends entre propriétaires et locataires ou entre copropriétaires ;
- différends relatifs à un contrat de travail entre salarié et employeur ;
- litiges de la consommation, banques, assurances, surendettement ;
- impayés, litiges sur baux commerciaux ;
- malfaçons de travaux, etc.

### A qui s'adresser à Villefontaine ?

Deux conciliateurs sont à votre disposition à la Maison de Justice et du Droit pour vous accompagner dans votre conciliation. Uniquement sur RDV au 04 74 96 94 67 ou à l'accueil.

Maison de Justice et du Droit – place du 11 novembre – Le Village



## SEPTEMBRE

LE 29 SEPTEMBRE

MATINÉE PROPRETÉ

Rendez-vous dans votre maison de quartier à 9h.  
Petit déjeuner offert ! • Contact : 04 74 96 00 00



DU 3 SEPTEMBRE AU 28 SEPTEMBRE

LANCEMENT DE LA SAISON 2018-2019 AVEC LES PEINTURES DE JOSY FOURNIER

Vernissage mercredi 5 septembre à 18h30 des peintures de Josy Fournier - Salle des mariages

DU 3 SEPTEMBRE 2018 AU 30 AVRIL 2019

EXPOSITION "PRENDS TOI EN PHOTO COMME TU LIS !" -

Envoyez vos photos avant le 30 avril 2019 !

L'exposition aura lieu en juin 2019

Contact : 04 74 96 70 01

LE 15 SEPTEMBRE

DE 15H À 18H

RENCONTRE CONVIVIALE AVEC LE S.E.L

A la maison de quartier des Fougères

Contact 04 74 95 18 77 ou

sel.villefontaine@gmail.com

LE 15 SEPTEMBRE

A PARTIR DE 10H

TOURNOI DE PÉTANQUE

Devant la maison de quartier et place de l'Europe aux Fougères

Contact maison de quartier des Fougères : 04 74 96 11 05

LE 15 SEPTEMBRE

DÈS 9H

JOURNÉES EUROPÉENNES DU PATRIMOINE

Visites des salles municipales en mairie

Contact : 04 74 96 70 01

LE 16 SEPTEMBRE

1<sup>ÈRE</sup> ÉDITION DU SEMI MARATHON NORD-ISÈRE

Départ Parc St Hubert de L'île d'Abeau

Contact API TRI 07 69 07 75 45

apirace2018@gmail.com

FB : API TRI/ API RACE

DU 18 SEPTEMBRE AU 4 DÉCEMBRE

DE 14H À 16H

« GRAND DON'S TROC »

à la Maison de Quartier Saint Bonnet sur le Carré Léon Blum

Contact maison de quartier Saint-Bonnet : 04 74 96 44 01

LE 19 SEPTEMBRE

DE 9H À 12H

FÊTE DE LA GASTRONOMIE SUR LES MARCHÉS DE VILLEFONTAINE

Sur le marché du centre ville

Contact : 04 74 96 70 86

LE 21 SEPTEMBRE 2018

à partir de 18h

« VITAMINEZ VOTRE RENTRÉE » AVEC UNE SOIRÉE BAR À JUS ET À SMOOTHIES

À la maison de quartier de Servenoble

Contact maison de quartier de Servenoble : 04 74 96 52 22

LE 22 SEPTEMBRE

DE 9H À 12H

FÊTE DE LA GASTRONOMIE SUR LES MARCHÉS DE VILLEFONTAINE

Sur le marché des Roches

Contact : 04 74 96 70 86

DU 24 SEPTEMBRE 2018 AU 28 SEPTEMBRE

PORTES OUVERTES DE LA MAISON DE QUARTIER DE SAINT BONNET

Contact MQSB 04 74 96 44 01

LE 25 SEPTEMBRE

A 18H30

JOURNÉE NATIONALE D'HOMMAGE AUX ANCIENS MEMBRES DES FORMATIONS SUPPLÉMENTAIRES ET ASSIMILÉS AYANT SERVI EN ALGÉRIE

Au Monument aux Morts -

Au Village

Contact : 04 74 96 32 41

DU 25 SEPTEMBRE AU 7 JUIN 2019

PROGRAMMATION THÉÂTRE DU VELLEIN

Théâtre du Vellein (CAPI)

Courrier-Administration - BP 3 -

Centre Simone Signoret -

Tél. 04 74 96 78 96

contact.theatreduvelein@capi38.fr

Salle de spectacle : Avenue du

Driève - Billeterie : 04 74 80 71 85

Site CAPI : www.capi-agglo.fr

LE 27 SEPTEMBRE

DE 9H À 14H

CUISINONS ENSEMBLE AU JARDIN

Au jardin collectif de Vaugelas.

Tarif selon quotient familial.

Contact : maison de quartier de

Saint-Bonnet 04 74 96 44 01 et

maison pour tous 04 74 96 08 00

LE 27 SEPTEMBRE

DE 9H30 À 14H

ATELIER CUISINE AU JARDIN DE VAUGELAS

Jardin de Vaugelas

Contact : 04 74 96 08 00 et 04 74 96 44 01

LE 29 SEPTEMBRE

À PARTIR DE 8H

CONCOURS DE PÊCHE DE L'AAPPMA

à l'étang neuf de Villefontaine  
Inscription 5 euros

Reinscriptions et inscriptions : 06 89 89 75 30 ou aappmalacanne.villefontaineweb@gmail.com

DU 1<sup>ER</sup> AU 6 OCTOBRE

SALON DU LIVRE POLICIER "OCTOBRE NOIR"

Retrouvez tout le programme sur : mairie-villefontaine.fr

• Contact service Culture : 04 74 96 70 01

VILLEFONTAINE

3<sup>ÈME</sup> SALON DU LIVRE POLICIER

OCTOBRE NOIR

DU 1<sup>ER</sup> AU 6 OCTOBRE

villefontaine

Retrouvez tout le programme sur : www.mairie-villefontaine.fr

Renseignements : 04 74 96 70 01 ou 06 58 81 53 01



## OCTOBRE

### LE 3 OCTOBRE

A 10H30

SARAH CONTE : "MYSTÈRE ET BOULE DE GOMME"

Bibliothèque des Roches

Contact : 06 58 81 53 01

### DU 3 OCTOBRE AU 2 NOVEMBRE

EXPOSITION "OCTOBRE NOIR" ET APÉRO LITTÉRAIRE

Vernissage mercredi 3 octobre à 18h30 à l'Hôtel de ville - salle des mariages

Contact : 04 74 96 70 01

### LE 5 OCTOBRE

A 18H

CLUB LECTURE EN PRÉSENCE DES AUTEURS D'OCTOBRE NOIR

Bibliothèque des Roches

Contact : 06 58 81 53 01

### LE 5 OCTOBRE

DE 14H À 16H

RENCONTRE CONVIVIALE AVEC LE S.E.L

Vendredi 5 octobre de 14h à 16h - A la maison de quartier des Fougères

Contact 04 74 95 18 77 ou

sel.villefontaine@gmail.com

### DU 11 OCTOBRE AU 5 NOVEMBRE

EXPOSITION DES OEUVRES DES ATELIERS VÉNUS DE VILLEFONTAINE

A l'espace Jacques Prévert  
Vernissage le jeudi 11 octobre à 14h à l'espace Jacques Prévert

### LE 13 OCTOBRE 2018

DE 8H À 12H

TROC AUX PLANTES D'AUTOMNE

Sur le marché des Roches

Contact : 06 25 39 29 60

### LE 15 OCTOBRE

DE 18H30 À 21H30

RENCONTRE CONVIVIALE AVEC LE S.E.L

Au petit monde des Roches

Contact 04 74 95 18 77 ou

sel.villefontaine@gmail.com

### LE 31 OCTOBRE

A 10H

JE CRÉE, TU CRÉES, NOUS CRAYONS ! TOUTE L'ANNÉE

Bibliothèque des Roches

Contact : 06 58 81 53 01

### DU 8 AU 11 OCTOBRE

#### SEMAINE BLEUE

Salle Balavoine • Contact : 04 74 96 58 61



### LE 11 OCTOBRE DE 9H À 16H FORUM DE L'EMPLOI DU NORD-ISÈRE : UNE SEMAINE POUR UN EMPLOI

Gymnase Jacques Anquetil  
Avenue des Pins - Servenoble

Contact et renseignements :  
Mairie de Villefontaine • Service Économie : 04 74 96 70 52

## FORUM de L'EMPLOI du Nord-Isère

## NOVEMBRE

### LE 5 NOVEMBRE

DE 14H À 16H

RENCONTRE CONVIVIALE AVEC LE S.E.L

A la maison de quartier des Fougères

Contact 04 74 95 18 77 ou

sel.villefontaine@gmail.com

### LE 11 NOVEMBRE

A 11H

CÉRÉMONIE COMMÉMORATIVE DE L'ARMISTICE DE 1918

Au Monument aux Morts -  
Au Village

Contact : 04 74 96 32 41

### DU 5 AU 30 NOVEMBRE

EXPOSITION "PREMIÈRE GUERRE MONDIALE"

Vernissage 7 novembre à 18h30  
à l'Hôtel de ville - salle des mariages

Galerie de l'hôtel de ville

Contact service Culture :  
04 74 96 70 01

### LE 7 NOVEMBRE

A 10H30

SARAH CONTE "MÊME PAS PEUR "

Bibliothèque des Roches

Contact : 06 58 81 53 01

### LE 9 NOVEMBRE

A 20H30

SPECTACLE « L'OURS, LE CHANT DU CYGNE, UN JUBILÉ »

Salle Daniel Balavoine

Contact : 04 74 96 70 01

### LE 14 NOVEMBRE

DE 10H À 12H

ATELIERS D'ÉCRITURE TOUTE L'ANNÉE

Bibliothèques des Roches

Contact : 06 58 81 53 01

### LE 21 NOVEMBRE

A 10H

JEUX SUR TABLE TOUTE L'ANNÉE !

Bibliothèque des Roches

Contact : 06 58 81 53 01

Pour plus d'informations  
sur les événements voir le  
festiville distribué fin août  
et le site de la mairie :  
mairie-villefontaine.fr

**Cette page est réservée aux groupes politiques du Conseil municipal.  
Les textes sont publiés sous la seule responsabilité de leurs auteurs.**

Lors du dernier conseil municipal, un membre de l'opposition a reproché au maire de vouloir continuer à développer la pose de caméras en ville. La vidéo protection s'est généralisée pour prévenir, dissuader, vérifier et permettre de sanctionner si besoin. Elle est présente dans des lieux variés et stratégiques.

A Villefontaine, nous avons 56 caméras HD auxquelles s'ajoutent celles des bailleurs mais aussi le lycée, les collèges... **preuve en est que cet outil donne des résultats!**

Si la vidéo-protection est gérée par la police municipale, l'exploitation des séquences n'est possible que sur réquisition judiciaire, et permet d'apporter des preuves dans le cadre d'enquêtes officielles.

Affirmer que cet outil n'est pas utile pour notre gendarmerie et notre police municipale, c'est certainement méconnaître l'avis des forces de l'ordre.

**Depuis l'installation de la vidéo-protection, une chute significative des actes de vandalisme a été constatée ;** la gendarmerie a sollicité de multiples réquisitions et a pu procéder aux identifications attendues.

C'est bien la force des actions et des moyens engagés et la collaboration étroite entre notre gendarmerie et notre police municipale, les actions de prévention, les présences sur le terrain, l'action concertée des bailleurs, gendarmes, commune et la vidéo-protection qui nous permettent de progresser sur les questions de sécurité.

Oui, nous sommes engagés dans une dynamique forte, oui nous le savons nous devons encore agir sur quelques points difficiles.

**Non, nous ne lâcherons rien sur la sécurité !**

Et nous continuons à œuvrer pour notre centre-ville.

Toutes nos actions concourent à un seul objectif : **doter Villefontaine d'un centre-ville dynamique.** La critique est facile car il est vrai qu'à ce jour, nous le restructurons et la phase de travaux est dense.

Penser que de nouveaux commerces viendront s'installer dans cette phase de travaux serait se bercer d'illusions.

L'échéance 2019, fin du Patio, approche et les premières installations de services et commerces vous prouveront notre détermination.

**Non, nous ne lâcherons rien sur le centre-ville !**

**Groupe Mieux Vivre à Villefontaine**

[MieuxvivreaVillefontaine@yahoo.fr](mailto:MieuxvivreaVillefontaine@yahoo.fr)

#### L'Eau dans tous ses états

Du nouveau du côté « taxes/impôts ». Les Villards vont devoir payer plus suite à des décisions prises récemment par les instances communautaires. Où nous constatons que l'appartenance à la CAPI permet à la mairie de ne pas informer sur certaines décisions financières !

**Une nouvelle taxe** voit le jour, la GEMAPI au titre de la Gestion des Milieux Aquatiques et de la Prévention des Inondations. Depuis le 1<sup>er</sup> janvier 2018, de par la loi NOTRe, l'entretien et la restauration des cours d'eau et des ouvrages de protection contre les crues sont du ressort des communes ou des communautés territoriales. La CAPI, qui a la compétence, a décidé de créer une taxe -celle-ci est facultative et plafonnée à 40€/habitant- pour financer les charges liées à l'exercice de cette mission. Si notre commune exerçait elle-même cette compétence elle aurait du prendre position... la décision aurait-elle été la même ??

**Une perspective d'augmentation du prix de l'eau.** Cette même loi demande, en effet, que soit effectuée la mutualisation des compétences « eau potable et assainissement » à l'échelon intercommunal

au plus tard en 2020. La SEMIDAO est devenu gestionnaire pour l'ensemble de la CAPI. Le conseil communautaire a, dans la foulée du gestionnaire unique, pris des décisions avec le vote favorable des élus de la majorité de notre conseil municipal, pour que le prix de l'eau soit normalisé sur l'ensemble du territoire. Il faut savoir que Villefontaine payait un prix pour l'eau et l'assainissement inférieur à celui de Bourgoin, par exemple.

Dans l'avenir, les Villards vont donc devoir payer plus, alors que les « ex-Suez » verront leur prix baisser... est-ce juste alors que les services rendus par la SEMIDAO étaient satisfaisants ? Cela donne l'impression de faire « payer » aux Villards ce qui n'a pas été fait en son temps par le gestionnaire Suez ?

Être membre de la CAPI se révèle fort utile pour faire passer certaines pilules !

AVENIR CITOYEN.  
[www.avenircitoyen38.com](http://www.avenircitoyen38.com)

#### QUEL AVENIR POUR LE CENTRE-VILLE DE VILLEFONTAINE ?

**Depuis 23 ans, les maires** (l'ancien et l'actuel) **regardent le centre-ville se désertifier.**

Ils ont tout misé sur The Village pour faire revenir des commerces.

Ils promettaient que la rénovation urbaine allait faire revenir des boutiques.

Ils plantent en haut des mâts quelques kakémonos, oubliant de dire où est le centre-ville.

Combien vont-ils revendre l'ex-casino après l'avoir :  
- amputé de 50% de sa surface pour faire une route  
- dépensé plus de 4 millions d'€

**Pourquoi ce manque d'ambition pour créer des activités économiques?**

Pourquoi vouloir y installer la CAF et la CPAM ?

**Nous n'avons pas cessé de proposer de nombreuses idées pour le centre-ville.**

Mais il n'y a pas pire sourd que celui qui ne veut pas entendre.

**Le groupe Aimer Villefontaine**  
[contact@aimervillefontaine.fr](mailto:contact@aimervillefontaine.fr)

Le groupe UAV n'a pas transmis de « Point de vue » pour ce numéro.

Madame Vinay n'a pas transmis de « Point de vue » pour ce numéro.  
[sandrine.vinay@mairie-villefontaine.fr](mailto:sandrine.vinay@mairie-villefontaine.fr)



# Matinée propreté

## Nettoyons la nature!

### À Villefontaine



## Samedi 29 septembre 2018

Rendez-vous dans les maisons de quartier à 9h  
Petit déjeuner offert !

# VILLEFONTAINE

**3** È M E S A L O N  
D U L I V R E P O L I C I E R

OCTOBRE  
NOIR

D U 1 È R A U 6  
OCTOBRE

Retrouvez tout le programme sur :

[www.mairie-villefontaine.fr](http://www.mairie-villefontaine.fr)

Renseignements :

04 74 96 70 01 ou 06 58 81 53 01

