

VIVRE VILLARD

WWW.VILLEFONTAINE.FR

N°97 – AUTOMNE 2020

P.10 GRAND FORMAT

LA RENTRÉE SCOLAIRE

P.16 PORTRAIT

MYLANA MALSERT

À DÉTACHER

**NOUVELLE ÉQUIPE MUNICIPALE :
DES FEMMES, DES HOMMES
UN PROJET**

Villefontaine
Connectée par nature



Y A EU DU SPORT !

Cet été dans tous les quartiers de la ville,
les animations sportives en extérieur vous ont
fait découvrir des disciplines à pratiquer sur
la commune avec les associations

SOMMAIRE

- 2. Vous y étiez ?
- 6. Ça se passe ici
- 8. Décryptage
- 10. Grand format
- 14. D'hier et d'aujourd'hui
- 15. Coeur de ville
- 16. Vous faites Villefontaine
- 18. Côté asso
- 20. Bien vu !
- 24. Points de vue

VIVRE VILLARD - N°97

Magazine municipal d'information de la commune de Villefontaine

Directeur de la publication :

Patrick Nicole-Williams

Responsable de la rédaction : Jessica Rabatel

Rédaction : service communication

Crédits photos : Nicolas Ginet, Kenza Abidat, Benoît Gillardeau, Maurice Durand, Julia Delatte, Freepik.

Création graphique et mise en page : service communication

Impression : Imprimerie Cusin

Diffusion : Mediapost

Tirage : 8 500 exemplaires

DEPOT LEGAL N° ISSN : 09 94 - 8856

Service communication : 04 74 96 70 00
communication@mairie-villefontaine.fr

Mairie de Villefontaine

Place Pierre Mendès France
38090 VILLEFONTAINE

☎ 04 74 96 00 00 📠 04 74 96 70 40

✉ contact.habitants@mairie-villefontaine.fr

🌐 www.villefontaine.fr

📱 VilledeVillefontaine



M. le maire, vous avez été réélu le 28 juin dernier : comment abordez-vous ce nouveau mandat ?

Je tiens tout d'abord à remercier toutes celles et ceux qui nous ont accordé leur confiance, cela nous honore et nous engage à agir.

Au terme d'une campagne inédite, dans un contexte de crise sanitaire sans précédent, les Villards ont clairement choisi notre projet pour renforcer la dynamique et l'attractivité de Villefontaine.

Tout comme je l'ai fait lors du conseil municipal d'installation, je tiens à remercier tous ceux qui se sont déplacés pour venir voter, et je regrette que l'abstention soit si importante.

Quels sont vos plans pour les 6 prochaines années ?

Je resterai un maire engagé auprès de tous. Conduire l'action municipale afin de concrétiser tous les projets que nous avons proposé aux Villards : des projets ambitieux mais réalistes.

J'ai le plaisir d'être à la tête d'une équipe unie, fortement impliquée dans l'écriture du projet politique. Je peux vous assurer de toute notre détermination à tenir nos engagements !

Je vous invite à découvrir votre nouvelle équipe municipale dans le livret détachable au centre de ce Vivre Villard, qui présente les délégations de chacun et quelques uns de nos projets.

Ces nouvelles délégations sont le reflet de notre projet pour la ville.

Quelles sont les actualités municipales de cet automne 2020 ?

Vous découvrirez que votre magazine a fait peau neuve, pour illustrer le dynamisme de Villefontaine. Le site internet et l'application mobile sont aussi à utiliser sans modération ! « Connectée par nature » est une signature que nous voulons pleinement concrétiser.

Avec la crise sanitaire, le vote du budget a été retardé de plusieurs mois, quels sont les choix qui ont été faits ?

Vous pouvez le découvrir dans la nouvelle rubrique « décryptage », p.8 et p.9 du magazine.

Cette année encore, les grands volumes financiers et la part de l'investissement sur la ville sont importants, grâce à une bonne gestion financière !

Sans augmentation de la part communale des impôts depuis plus de 17 ans, nous avons toujours su trouver des capacités de financement pour poursuivre la transformation de la ville.

Il y a à peine un mois, les enfants ont fait leur rentrée scolaire : quelles vont-être vos priorités en terme d'éducation ?

Le dossier sur la rentrée scolaire atteste de notre souci de transformer les bâtiments, les services.

Nous nous étions engagés à mettre en place le schéma directeur des groupes scolaires pour clarifier les choix à opérer : ce sera fait prochainement !

Bientôt finalisé, ce document permettra de mettre en place un grand plan travaux pour nos écoles.

Le groupe scolaire Galilée (GS1) sera le premier à être refait !

De plus, la désignation d'une conseillère municipale déléguée au Projet éducatif de Territoire témoigne de notre volonté de faire de l'éducation de nos jeunes Villards une priorité.

Au plaisir de nos prochaines rencontres !

Votre maire, Patrick Nicole-Williams





1 FEU D'ARTIFICE

Pour la fête nationale, vous vous êtes régalés avec le spectacle pyrotechnique tiré au parc du Vellein.

Un spectacle festif et rêveur, intitulé « le confinement et la crise sanitaire qui nous a touché », qui a repris les moments forts du confinement et remercié toutes les actions de solidarité, les gestes d'entraide, de fraternité de voisinage, ainsi que tous les engagements de l'ensemble de nos héros du quotidien.

Photo : remerciements à Julia Delatte

2 PATRIMOINE

Temps fort de ces Journées Européennes du patrimoine 2020 : l'exposition « Regards sur le passé » co-réalisée par l'association Pierres & terre et la commune.

3 CINÉS D'ÉTÉ

À la tombée de la nuit, les spectateurs s'installent et la magie du cinéma opère... une séance par quartier en juillet et en août, ce sont les cinés d'été !

4 FORUM

Plus de 100 associations étaient présentes au centre-ville le samedi 12 septembre, pour un forum qui a permis aux Villards de s'inscrire aux activités proposées.

5 OASIS CHALLENGE

Des activités et des sorties pour les jeunes de 12 à 17 ans dans toute la ville avec l'Oasis !

Cet été, de nombreuses animations ont pris place dans les quartiers de la ville lors des soirées familles, dont un mur d'escalade !



6 CITOYENNETÉ

Suite aux élections municipales, dont le deuxième tour s'est déroulé le 28 juin, le nouveau Conseil municipal s'est installé le 3 juillet. Un premier conseil pour [les 33 élus de la nouvelle équipe](#), que vous pouvez découvrir dans le livret « 2020-2026 » au centre du magazine.

7 RENTRÉE

Après de nombreux mois, les élèves ont retrouvé le chemin de l'école le 1^{er} septembre : une rentrée qui s'est faite dans une ambiance sereine, malgré le contexte sanitaire.

Retrouvez le gros plan sur la rentrée scolaire p.10 à 13.

8 CHANTIERS JEUNES

Les chantiers jeunes de l'été ont permis cette année encore d'embellir et d'entretenir la ville.

L'entretien du stade de la prairie et de la place Nelson Mandela, la création d'une fresque au square urbain, l'aménagement de jeux ou encore la fabrication de bacs de compostage ont tenu la cinquantaine de jeunes participants bien occupés cet été !

9 MASQUES 11-18

La ville a organisé une distribution de 4 masques lavables à chaque Villard âgé de 11 à 18 ans, au début du mois de septembre.

10 QUARTIER D'ÉTÉ

En juillet et en août, les maisons de quartier ont dynamisé la ville !

De nombreuses animations, organisées dans le respect des mesures sanitaires, ont eu lieu dans les différents quartiers de la ville.



6



7



8



9



10

ENVIRONNEMENT

LOMBRICOMPOSTEURS



Deux lombricomposteurs sont désormais à votre disposition, au Mas de la Raz derrière le city-stade et à Servenoble, à côté du parking du centre commercial

12

Panneaux d'affichage de 2m² sont en cours d'installation par la société JC Decaux.

Partagés entre publicité et affichage municipal, ils sont installés aux abords des grands axes routiers.

Les panneaux d'affichage municipaux actuels, en mauvais état, seront tous supprimés.

En parallèle, 8 panneaux d'affichage libre, à destination des associations et de l'expression citoyenne seront posés au cœur des quartiers. Ces 8 panneaux seront nettoyés régulièrement par la société JC Decaux.

Ce mobilier, sans coût pour la ville, est fourni, installé et entretenu par la société JC Decaux, qui a répondu à un appel d'offre de la commune, et se rémunère avec la vente des faces publicitaires.

VIE QUOTIDIENNE

DÉPLACEMENT DU MARCHÉ

Pendant les travaux de création de la place centrale, le marché du mercredi est déplacé.

Depuis le mercredi 16 septembre, il se situe rue Serge Mauroit, à proximité de la piscine, la clinique vétérinaire, Pôle emploi et du cabinet de radiologie.

Les accès piétons et voitures à la clinique vétérinaire, à Pôle emploi, au cabinet de radiologie et à la piscine sont maintenus. À noter que les mercredis matins, le sens de circulation du haut de

la rue Serge Mauroit, depuis le supermarché vers la rue Kahl am Main est modifié.

Parkings conseillés : la contre-allée du boulevard de Villefontaine, sous-sol de Casino, devant le cinéma, centre Simone Signoret, gare routière, partie haute de l'avenue de la République, une partie de la place V. et H. Basch et de la rue Serge Mauroit (en fonction de l'évolution des chantiers).

Plus d'info et plan d'implantation du marché sur www.villefontaine.fr



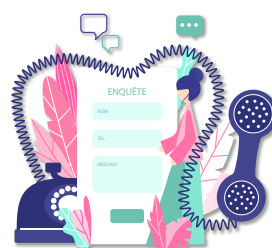
EVENEMENT

OCTOBRE NE SERA PAS NOIR CETTE ANNÉE...

Le rendez-vous des passionnés de polar et autres romans policiers n'aura pas lieu cette année.

La faute au COVID, et finalement l'opportunité de repenser cet événement littéraire pour l'an prochain : une nouvelle formule, d'autres lieux...?

WAIT & SEE !



ENQUÊTE TERRITOIRE D'EXPERIMENTATION

En collaboration avec la Ville de Villefontaine et CAPI, le Département travaille sur une démarche de valorisation de la commune de Villefontaine. C'est dans ce cadre qu'il a chargé une société de réaliser une enquête téléphonique au mois de novembre pour mieux connaître les habitants de Villefontaine et leur façon de vivre.

Dans le cadre de la protection des données, les réponses resteront anonymes et le traitement des données se fera sous forme d'une analyse statistique globale. En aucun cas des données individuelles ne seront diffusées.

2 NOUVELLES BOUTIQUES A L'ESSAI



UN PETIT CREUX ?

Suite à la réussite de la première opération « ma boutique à l'essai », qui a vu s'installer la boutique « Coups de coeur » en centre-ville, la commune a relancé un appel cette année pour deux nouvelles enseignes.

Le comité de sélection a retenu les projets suivants :

- Elodie Gadiolet, **onglerie** au carré Léon Blum.
- Sophie Marrari, **fleuriste** place Victor et Hélène Basch.

Elles auront six mois pour tester leur activité à Villefontaine. Si le test est concluant, leur installation sera définitive. Dans les mois qui viennent elles finaliseront leur projet et réaliseront l'aménagement de leur magasin.

Installations envisagées en fin d'année !

Un nouveau food truk est présent sur la commune :

- La Terranga Spécialités « sénégalaises », mercredi de 16h30 à 22h, rue du Midi, 06 44 07 88 10.

LABELLISATION

VILLEFONTAINE, TERRE DE JEUX 2024

Villefontaine s'engage aux côtés du comité d'organisation des jeux olympiques Paris 2024 et obtient le label « Terre de jeux 2024 » !



Pour Villefontaine, obtenir le label Terre de Jeux 2024 est le début d'une nouvelle aventure. Grâce au label, la commune va pouvoir partager ses bonnes pratiques, vous faire vivre des émotions uniques, vous permettre de découvrir des sports et, au final, donner une visibilité exceptionnelle à ses actions grâce au coup de projecteur unique des Jeux.

SÉCURITÉ

LES MOYENS MIS EN PLACE

DIRECTION DE LA SÉCURITÉ PUBLIQUE & POLICE MUNICIPALE

14 agents

1^{ÈRE} ÉQUIPE DU NORD-ISÈRE EN TERME DE MOYENS



SURVEILLANCE DU TERRITOIRE COMMUNAL



PATROUILLES PÉDESTRES



PATROUILLES VTTAE



PATROUILLES QUAD



SÉCURITÉ ÉCOLE



VIDÉO-PROTECTION CAMÉRAS PIÉTONS



CINEMOMÈTRE
Contrôle de la vitesse
(police route)



SECOURS AUX PERSONNES
Défibrillateur dans tous les véhicules



OPÉRATION TRANQUILLITÉ VACANCES



PROTECTION ANIMALE

SÉCURITÉ

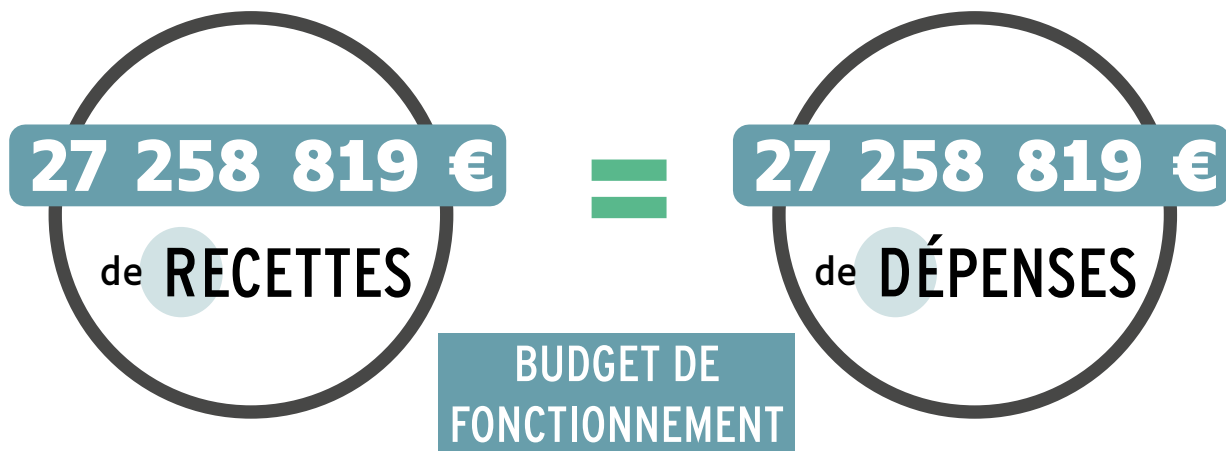
BRIGADE NUMÉRIQUE GENDARMERIE

Échangez par messagerie instantanée avec un gendarme, qui répond 24h/24 et 7j/7 aux questions et peut vous accompagner vers les téléservices ou les unités territoriales de la gendarmerie.

www.gendarmerie.interieur.gouv.fr/Brigade-numerique

LE BUDGET 2020

Ce qu'il faut retenir pour cette année :
les recettes de la commune ainsi que celles liées aux dotations de l'État se stabilisent.



**PAS D'AUGMENTATION
DE LA PART COMMUNALE
DE L'IMPOSITION**

PATRICK
NICOLE-WILLIAMS

MAIRE,
EN CHARGE DE LA STRATÉGIE
FINANCIÈRE



“

LA DETTE PAR HABITANT ?

Au 1^{er} janvier à Villefontaine : 94.78 € par habitant.
La moyenne pour une ville de la même strate est de 907 € par habitant.

DES INDICATEURS STABLES

Les dépenses du personnel sont contenues : la hausse est limitée à 0.5%.
Il en va de même pour les charges à caractère général (dépenses courantes).

Les dépenses liées au COVID-19 et déjà réalisées,
ont été intégrées au budget dans une enveloppe dédiée.

L'enveloppe globale des subventions aux associations est de **385 000 €**

C'est la première fois que nous devons voter un budget aussi tard dans l'année.

Habituellement présenté au conseil municipal en mars, il n'aura été approuvé cette année qu'en juillet seulement, soit à la moitié de l'année. Crise sanitaire et report de l'élection obligent.

Pour autant, les investissements seront réalisés comme annoncé, malgré ce vote tardif, grâce à nos agents municipaux qui se sont mobilisés pour assurer la continuité du service public et faire en sorte que les travaux soient réalisés comme prévus. Qu'ils en soient ici chaleureusement remerciés.

Peut-être serez-vous étonnés de ne rien voir dans ce budget concernant les engagements pour ce nouveau mandat ? Rien de plus normal, il s'agit d'une année préparatoire d'un nouveau cycle d'investissements pour l'avenir. C'est aussi la raison pour laquelle il n'y a pas eu d'emprunt.

L'incendie de l'Hôtel de ville aura un impact moindre sur notre budget 2020, puisque nous sommes accompagnés pour les dépenses liées à cet acte odieux : l'État, la Région, le Département et les assurances sont à nos côtés.

Malgré les grandes difficultés rencontrées cette année, nous avons su absorber sur ce seul exercice budgétaire les dépenses supplémentaires liées au COVID, grâce à une gestion saine menée depuis plusieurs années, à l'anticipation et à la prudence des dépenses à venir.

UN BUDGET BIEN MAÎTRISÉ POUR DES INVESTISSEMENTS AMBITIEUX

Cette année encore, la mise en oeuvre d'une gestion rigoureuse des finances publiques permet de maintenir une situation financière saine et un niveau d'investissement important au bénéfice des Villards et du développement de notre ville.

16 479 427 € de budget global d'investissement en 2020

**7 777 675 € POUR LES
NOUVEAUX INVESTISSEMENTS**

ZOOM SUR LES PROJETS PHARES :

Aménagement de la place du centre-ville,
projet de rénovation urbaine « Coeur de ville »

1 185 000 €



Réhabilitation du Patio

1 024 268 €



Investissements
en matériel, mobilier,
informatique

1 012 000 €



Poursuite de l'extension
et mise à niveau de la vidéoprotection

100 000 €

SÉCURITÉ



Achat de véhicules
électriques et utilitaires

300 000 €



Entretien du patrimoine
communal

1 555 000 €

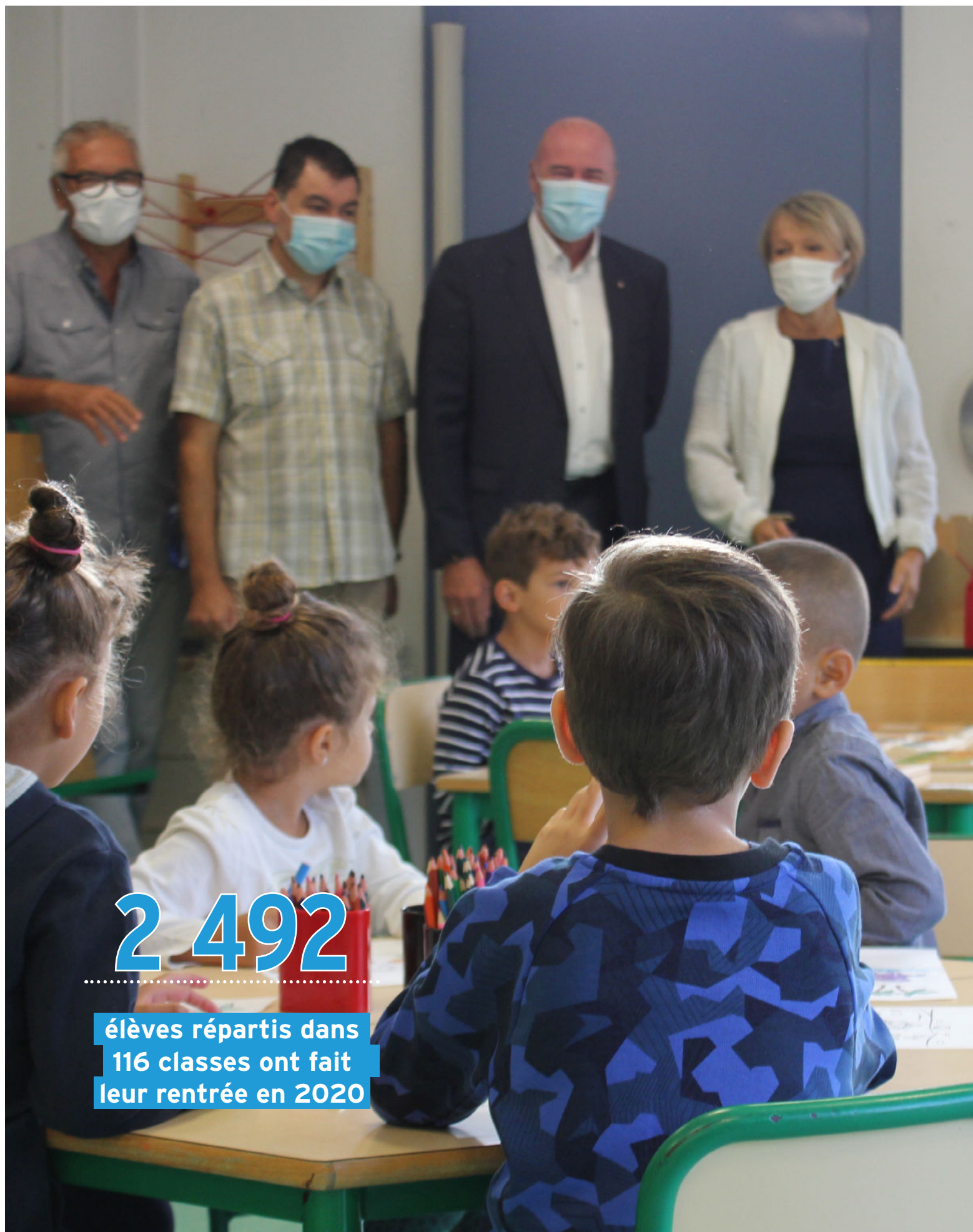


ÉCOLOGIE

Rénovation énergétique
de l'Hôtel de ville

350 000 €





2 492

élèves répartis dans
116 classes ont fait
leur rentrée en 2020



ÉDUCATION

UNE RENTRÉE SCOLAIRE PRESQUE COMME LES AUTRES

Après une fin d'année scolaire en dent de scie, les écoliers Villards ont repris le chemin des salles de classe le 1^{er} septembre 2020. Une rentrée qui s'est déroulée sereinement, en tenant compte des mesures sanitaires mises en place pour garantir la sécurité des élèves, des enseignants et des parents.

Les écoles de nouveau remplies ont bénéficié cet été de nombreux travaux d'entretien, en attendant la mise en application prochaine du schéma directeur de rénovation, qui va permettre l'organisation de travaux de grande ampleur sur l'ensemble des groupes scolaires de la commune.

Cette année, une pré-rentree de deux jours était organisée par le service prévention des risques de la ville pour appréhender la mise en place du protocole sanitaire par les 200 agents communaux qui sont en contact direct avec les écoliers (ATSEM, agents d'entretien et de restauration, animateurs...).

Grâce à la mobilisation de l'ensemble des agents, les 2 492 élèves ont été accueillis dans de bonnes conditions, avec l'application des mesures sanitaires suivantes :

- port du masque obligatoire pour toute personne de plus de 11 ans à l'intérieur de l'école et dans un périmètre extérieur de 25 mètres aux abords des écoles,
- désinfection des mains avec une solution hydro alcoolique pour les adultes qui rentrent dans l'école (des bornes de gel hydro alcoolique ont été installées à l'entrée des écoles maternelles),
- lavage des mains à l'eau et au savon pour

les élèves à l'arrivée dans l'école, avant chaque repas, après être allé aux toilettes et le soir avant de rentrer chez soi,

- désinfection des toilettes 3 fois par jour,
- aération des salles de classe plusieurs fois par jour,
- désinfection des sols, des mobiliers et des surfaces une fois par jour,
- désinfection des classes tous les mercredis,
- désinfection des points de contact que sont les poignées de portes, et les interrupteurs tous les jours.

Les membres du personnel ont été formés aux gestes barrières, aux règles de distanciation physique et au port du masque pour eux-même et pour les élèves dont ils ont la charge.

L'accès aux jeux, aux bancs et aux espaces collectifs extérieurs reste autorisé.

«Des visages d'enfants souriants, des enseignants engagés et heureux de retrouver les élèves, des familles confiantes, une équipe municipale présente, autant de signes qui témoignent d'une rentrée sereine sur l'ensemble des écoles de Villefontaine, dans un contexte encore fragilisé par la situation sanitaire.»

Je félicite ce travail collaboratif étroit entre l'ensemble des acteurs, qui donne du sens à l'action commune et contribue à la meilleure réussite des élèves à l'école primaire »

Mme Bichet, inspectrice de l'Éducation nationale

Petits travaux et grosses rénovations au programme

Travaux de l'été

Les vacances d'été permettent aux équipes du centre technique municipal et aux entreprises d'intervenir dans les groupes scolaires pour réaliser des travaux d'entretien et d'amélioration.

Durant l'été 2020, de nombreux ont été réalisés, dont les principaux sont :

- Galilée (1) : réfection de 2 blocs sanitaires
- Louis Pasteur (3) : maintenance
- L'Etang (4) : étanchéité de la toiture et pose d'un nouveau cumulus en maternelle
- Les Armières (6) : peintures
- Mas de la Raz (8) : peintures et changement des toilettes
- Buisson Rond (10) : réhausse des clôtures
- Jules Ferry (12) : changement des menuiseries
- Le Ruisseau (13) : changement des menuiseries
- Christophe Collomb (18) : étude en cours sur les structures de jeux et sur le stationnement
- Les 4 Vents (22) : vérification de la ventilation, en cours de réfection.

Le prochain chantier : groupe scolaire Galilée

Le groupe scolaire Galilée (GS1) est le plus ancien de la ville. Construit en 1974 dans le quartier des Roches, il compte actuellement 6 classes maternelles et 11 classes élémentaires.



Les travaux de rénovation énergétique de l'école, présentés aux parents d'élèves lors de la réunion du 14 janvier 2020, étaient initialement prévus pendant l'été. Du fait de la crise sanitaire, ils ont du être reportés et débuteront donc pendant les vacances de printemps 2021, pour une durée d'un an environ.

La relocalisation des classes n'étant pas possible, les travaux se dérouleront par phases en site occupé, pour un montant total estimé à 2,35 millions d'euros TTC.

Le schéma directeur de rénovation des groupes scolaires

Pour organiser au mieux l'entretien et la rénovation des bâtiments scolaires, la ville a fait appel à un cabinet spécialisé pour réaliser une étude sur l'état des bâtiments et les attentes des utilisateurs.

Les résultats de cette étude sont attendus cet automne, avec la remise d'un schéma directeur qui va permettre de planifier l'ensemble des travaux à réaliser, sur une période allant de 5 à 15 ans.

LE PROJET ÉDUCATIF DE TERRITOIRE

La crise sanitaire et les nombreux dispositifs qui ont du être mis en place ont conforté les équipes sur un point : la nécessité de travailler en partenariat, dans la co-construction.

C'est dans ce sens que s'est construit le PEDT (Projet Éducatif de Territoire), véritable pierre angulaire de la démarche pédagogique sur la commune.

Le PEDT est un outil de collaboration locale, qui rassemble l'ensemble des acteurs intervenant dans le domaine de l'éducation.

Renouvelé tous les trois ans, il est piloté par un comité composé d'élèves, des services de la ville, de parents délégués, de directeurs et enseignants d'écoles, de l'inspectrice de l'Education Nationale et d'un représentant de la DDEN (Délégation Départementale de l'Education Nationale).

Il prend la forme d'un document qui pose un cadre, permettant à l'ensemble des acteurs éducatifs de coordonner leurs actions de manière à respecter au mieux les rythmes, les besoins et les aspirations de chaque enfant.

Son objectif est de mobiliser toutes les ressources du territoire afin de garantir la continuité éducative entre les projets d'école et les activités proposées aux enfants en dehors du temps scolaire.

Plus concrètement, il permet une articulation cohérente entre les temps scolaires, périscolaires (pause méridienne, garderie avant et après l'école, mercredi) et extrascolaires (vacances).

Une délégation a d'ailleurs été créée au sein du nouveau Conseil municipal, confiée à Mme Bouchra Loukili Senhaji, Conseillère municipale déléguée au PEDT, en lien étroit avec M. Jacques Dos Santos, adjoint aux affaires scolaires (voir p.5 du livret « Villefontaine 2020-2026 » encarté dans ce magazine).



COMMENT SONT CALCULÉS LES COÛTS DES TEMPS MÉRIDIENS ET PÉRISCOLAIRES ?

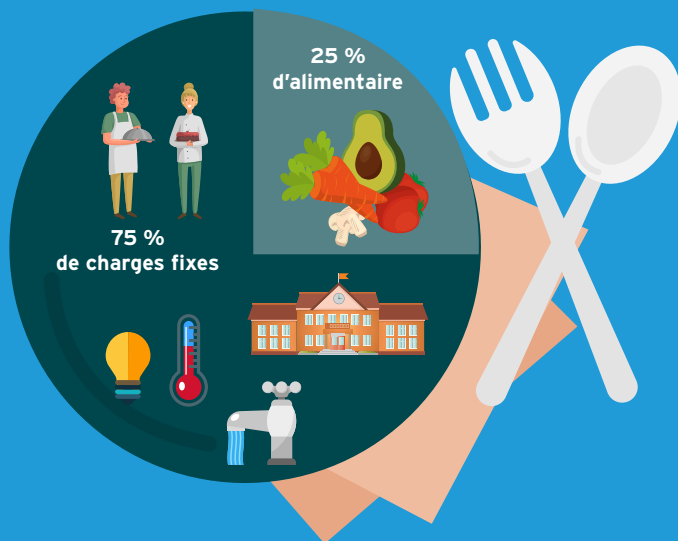
LE TEMPS MÉRIDIE

Le prix fixé pour la restauration scolaire comprend deux parties :

- **25 % d'alimentaire** : le coût de la nourriture,
- **75 % de charges fixes** : le salaire des agents municipaux (restauration, animation, entretien...), l'investissement dans les bâtiments, les fluides (chauffage...) et les abonnements (eau, électricité...).

En prenant en compte la part alimentaire et les charges fixes, **un repas revient en moyenne à 10,50 € à la collectivité, soit :**

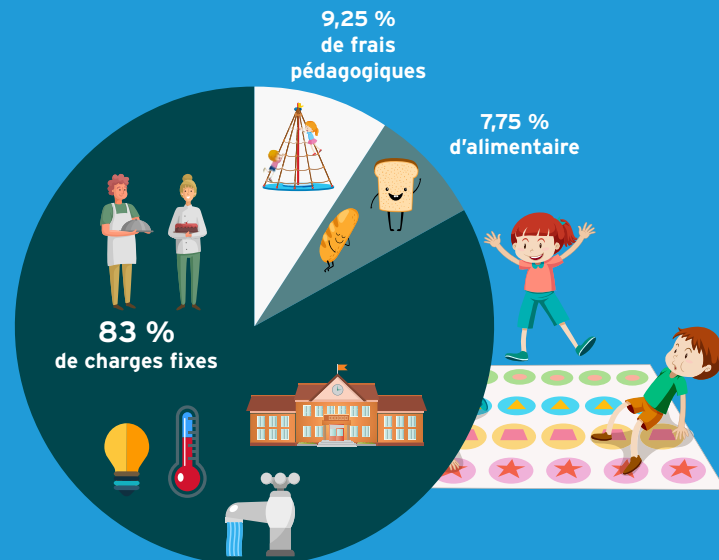
- 2,50 € de frais alimentaires,
- 8 € de charges fixes.



LE TEMPS PÉRISCOLAIRE

Le prix fixé pour les temps périscolaires, qui comprennent l'ALSH (accueil de loisirs), les séjours et les mercredis, comprend trois parties :

- **7,75 % d'alimentaire** : le coût de la nourriture des repas et des collations
- **83 % de charges fixes** : le salaire des agents municipaux (restauration, animation, entretien...), l'investissement dans les bâtiments, les fluides (chauffage...) et les abonnements (eau, électricité...),
- **9,25 % de frais pédagogiques** : activités, sorties, prestataires extérieurs.



COMMENT PARTICIPE LA COMMUNE ?

La ville prend en charge une grande partie du coût du temps de repas et des temps périscolaires proposés aux enfants, selon le quotient familial :

TEMPS MÉRIDIE

Au minimum, la ville finance 55 %, et jusqu'à 81 % du coût du temps méridien pour les familles les plus modestes.

- > Une famille qui fait partie de la tranche de quotient familial plus haute ne paye que 45 % du coût réel du temps méridien
- > Une famille qui fait partie de la tranche de quotient familial la plus basse ne paye que 19 % du coût réel du temps méridien

TEMPS PÉRISCOLAIRE

Au minimum, la ville finance 53 %, et jusqu'à 73 % du coût du temps périscolaire pour les familles les plus modestes.

- > Une famille qui fait partie de la tranche de quotient familial plus haute ne paye que 33 % du coût réel du temps périscolaire
- > Une famille qui fait partie de la tranche de quotient familial la plus basse ne paye que 13 % du coût réel du temps périscolaire

Ainsi, la ville permet à tous les élèves de bénéficier d'un tarif pris, en grande partie, en charge par la commune. Cette prise en charge est portée par les impôts locaux et fait partie principalement du budget de fonctionnement de la ville.



LA VILLE NOUVELLE DE L'ISLE D'ABEAU UNE NAISSANCE DANS LA DOULEUR

Par l'association Pierres & Terres

Dans les années 1960, la création de villes nouvelles permet à l'État de répondre aux besoins croissants de logements et de porter les grandes villes à une dimension européenne. A Lyon, deux villes nouvelles sont envisagées, dans l'Est lyonnais, seul espace assez vaste disponible : L'Isle d'Abeau et Meximieux-Loyettes, revu en parc industriel.

UN PÉRIMÈTRE QUI S'AFFINE

L'arrêté de création de la ville nouvelle de L'Isle d'Abeau date de février 1968. 22 communes sont concernées : Bourgoin-Jallieu, Chamagnieu, Domarin, Four, Grenay, La Verpillière, L'Isle d'Abeau, Panossas, Roche, Ruy, Saint-Chef, Saint-Hilaire-de-Brens, Saint-Marcel-Bel-Accueil, Saint-Quentin-Fallavier, Vaulx-Milieu, Villefontaine. Ce périmètre sera ensuite réduit en 1979, puis en 1984, lors de la création du syndicat d'agglomération nouvelle, ne restent que Four, L'Isle d'Abeau, Saint-Quentin-Fallavier, Vaulx-Milieu et Villefontaine. Le périmètre reste identique : les terrains concernés sont annexés aux communes restantes.

LA VILLE NOUVELLE, ATOUTS DU TERRITOIRE ET VALORISATION

Une mission pluridisciplinaire vient réfléchir au projet sur le terrain. Le territoire comporte plusieurs atouts : une situation géographique favorable, un couloir de circulation entre Lyon, Grenoble et Chambéry et en direction de l'Italie, et un territoire rural de polyculture avec un prix du foncier modéré.

On choisit de créer ici « La ville à la campagne », avec une protection des espaces naturels et une préservation des panoramas.

L'équipe de concepteurs souhaite construire de petites unités, où se mêlent petits immeubles et maisons individuelles, s'inspirant des cités-jardins, avec un équilibre entre les habitats et les emplois.

Les quartiers sont conçus avec des plans de masse, loin des grands ensembles des années précédentes. On sépare les circulations automobiles et piétonnes. L'État achète la majorité des terrains.

Pour chaperonner le projet, un établissement public, l'EPIDA est créé début 1972. On prévoit 150 000 habitants sur la Ville nouvelle de L'Isle d'Abeau en 2000.

VILLEFONTAINE CONTRE VILLE NOUVELLE : VILLEFONTAINE KO DEBOUT !

Le Conseil municipal de Villefontaine, sous la houlette de Pierre Terrieux, puis de Sadi Dequesnes, passe durant cette période de la réserve prudente à la franche hostilité au projet de ville nouvelle, considérant qu'il est contraire aux intérêts de la population et que les avis des élus ne sont pas pris en compte.

En 1976, Sadi Desquesnes et une partie du conseil municipal vont jusqu'à démissionner pour manifester leur désarroi et leur opposition.

Avec le décès de Marie Leullion de Thorigny, propriétaire du château du Vellein, les terres du domaine sont vendues et les premiers habitants du premier quartier de la ville nouvelle s'installent en 1973 aux Roches.



www.pierres-et-terres.org



LA TRANSFORMATION DU CENTRE-VILLE S'ACCÉLÈRE

Depuis 2009, l'opération Cœur de Ville modifie, par étapes, le centre-ville. Ce grand projet de restructuration et rénovation urbaine transforme Villefontaine en plein cœur et promet un centre-ville comme lieu de vie central et agréable. La prochaine grande étape : la place du centre-ville.

UN CHANTIER EN PLUSIEURS TEMPS

Après une phase d'étude conduite par le cabinet d'urbanisme Traits d'Union, puis la réalisation d'un avant-projet par le cabinet ADP Dubois, présentés en réunion publique, les travaux de réalisation de la place du centre-ville vont débiter.

Les travaux se feront en plusieurs temps :

1 Aménagement de première partie de la place centrale, au niveau de l'actuel parking place H. et V. Basch.

Travaux : démarrage en décembre 2020 ou janvier 2021.

2 Aménagement provisoire des voies de circulation entre le boulevard de Villefontaine et le parking de la mairie.

Travaux : printemps 2021

3 Aménagements de la deuxième partie de la nouvelle place du centre-ville, entre le Patio et l'Hôtel de ville.

Travaux : 2022

UNE PLACE CENTRALE, À VIVRE

Ce nouvel espace aura pour objectif de créer un lieu unifié avec une véritable identité, allant du parvis de la mairie jusqu'à la place centrale devant le Patio, pouvant accueillir le marché et des événements dans un espace central ouvert.

Des grandes orientations ont été choisies, selon les souhaits exprimés par les habitants. La nouvelle place répondra aux critères suivants :

- Présence de l'eau, avec la création d'une fontaine et d'un parcours de l'eau

- Aménagement de lieux conviviaux et intergénérationnels, avec du mobilier de type salon de discussion, des jeux pour enfants

- Plantation d'une véritable trame végétale, créatrice de zones d'ombrage

- Une dimension «place connectée», avec des équipements numériques

- Une véritable mise en lumière, avec un travail sur l'éclairage public

- Le maintien de zones de stationnement et de voies de circulations favorisant la cohabitation des véhicules, piétons et vélos.

- L'accessibilité de toutes les zones pour tous, avec un travail sur les dénivelés.

Retrouvez la présentation de l'avant-projet de la place centrale ainsi que les vues 3D sur www.villefontaine.fr, rubrique « Le Grand projet coeur de ville ».

TRAVAUX EN COURS

LE PATIO

Lancée depuis plusieurs mois, la requalification de l'ancien supermarché Casino touche à sa fin, avec une livraison du bâtiment prévu mi-octobre 2020.

S'en suivra ensuite une période d'aménagement intérieur par les occupants, à savoir la CAF, la CPAM et la plateforme de co-working.

La plateforme de co-working, soutenue par la ville et gérée par l'association Osez, devrait ouvrir ses portes en mars 2021.

LES BÂTIMENTS PRIVÉS

Les Girandières

Le chantier de la résidence seniors avec rez-de-chaussée commerçant se poursuit, la livraison du bâtiment est prévue au 1^{er} trimestre 2022.

Les Demeures des Fontaines

Les travaux de cette résidence privée avec rez-de-chaussée commerçant sont en cours, la livraison du bâtiment est prévue fin 2021, début 2022.

PORTRAIT

MYLANA MALCERT

“ *Respect,
partage, unité
et humilité* ”

**Son endroit
préférré à Villefontaine**

le Village historique

Ses moments clés

2013 : ouverture de l'académie NSA

2015 : nommée chorégraphe de son chanteur préféré
TOMMY LEE SPARTA (Jamaïque)

Ses réseaux

@mylana_nsa

f Mylana Malsert

@mylanansahd@gmail.com

www.academiensa.com

Retrouvez l'interview intégrale
de Mylana MALCERT, + de photos

www.villefontaine.fr
REGARDS



Mylana Malsert à Montego Bay en Jamaïque
lors d'un tournage sur Tommy Lee Sparta



Mylana, vous êtes la directrice de la compagnie NSA, pouvez-vous nous en dire plus sur vous ?

Je suis la fondatrice et directrice artistique de la compagnie NSA située 6 Avenue Benoît Frachon à Villefontaine.

Passionnée par le dancehall (l'enfant terrible du ragga), j'ai souhaité faire connaître cet art en France et notamment dans mon QG à Villefontaine avec ma famille artistique.

Quelle est votre expérience de la danse ?

Depuis toute petite, je souhaitais devenir une grande chorégraphe. J'ai commencé avec du modern Jazz puis du classique. Très vite, j'ai eu envie de découvrir le dancehall, qui m'a tout de suite plu. Pour en apprendre davantage, je suis allée à Paris, en Suisse et en Jamaïque afin de suivre une formation de dancehall à l'âge de 20 ans. J'ai connu des difficultés à m'intégrer et m'implanter dans ce milieu culturellement très masculin.

Pour être reconnue et m'implanter plus facilement, j'ai entretenu un rapport étroit avec des danseurs jamaïcains avec qui j'ai créé des liens forts à travers un réel partage et de nombreux voyages, seule ou avec mes danseurs.

Mon travail est validé en Jamaïque afin de prouver que nous sommes là pour leur culture et qu'on ne dénature pas leur danse.

Depuis 2009, je me rends en Jamaïque tous les ans pour travailler avec des artistes locaux et nationaux.

Et en 2015, je suis devenue la chorégraphe de Tommy Lee Sparta qui est numéro 2 en dancehall (clip, tour en Europe...) qui est déjà venu à Villefontaine pour collaborer avec nous. Je suis régulièrement appelée pour participer à des stages et workshops à l'international. Une fierté pour moi !

Depuis quand existe votre académie de danse ?

L'académie NSA a vu le jour en 2013 après des années de travail et de recherches. J'ai acheté cette année là le bâtiment d'un ancien centre auto/moto pour pouvoir créer mon propre centre de formation, spécialisé en dancehall et culture jamaïcaine.

Mon centre a ensuite été agréé par le ministère des sports et de la culture en 2014.

Que proposez-vous comme formations ?

Mon centre de formation a pour but de former tout les publics au dancehall, dès l'éveil (4 ans). Il n'y a pas d'âge pour apprendre le dancehall. Les parents et les grands-parents peuvent venir avec leurs enfants ou petits enfants s'amuser et apprendre avec nous !

Dans un premier temps, il y a l'apprentissage de la culture dancehall en mode loisirs, c'est-à-dire avec une ambiance fun, des cours de patois sur la langue jamaïcaine, les bases en danse et un spectacle de fin d'année.

Et pour ceux qui veulent aller plus loin ?

Nous proposons des ateliers chorégraphiques pour les enfants, ados et adultes qui veulent en savoir plus. Il y a aussi une compétition par an, sur plateau.

Pour finir, il y a la partie danseur pro et sport-études réservée à des personnes en formation de 15h à 25h par semaine. Pour le sport-études, nous sommes en partenariat avec l'école Christophe Colomb (GS18) aux Fougères et maintenant avec le collège René Cassin. Il y a aussi un accord avec le lycée Léonard de Vinci pour que les élèves quittent plus tôt leurs cours afin d'étudier le dance hall.

Souhaitez-vous ouvrir d'autres centres de formation en France ou à l'étranger ?

Non, pas du tout. J'ai vraiment envie de garder ma base artistique dans ma ville et de la développer au maximum.

On m'a déjà proposé des projets en Jamaïque avec VIP, d'ouvrir un centre de formation mais c'est assez compliqué. Le fait d'ouvrir plein de centres ne me permet pas d'avoir la mainmise dessus et l'ADN selon moi n'est plus le même.

Actuellement, je forme tous mes assistants moi-même, ce qui me permet de les suivre et que l'on soit tous ensemble.

Je préfère me concentrer à 100% sur mon projet à Villefontaine et sur la grande famille NSA qui ne cesse de s'agrandir chaque jour. Nous sommes très attachés aux petits et aux parents qui pratiquent la danse avec nous. Ce sont des liens très forts, presque familiaux.

Pouvez-vous nous expliquer votre nouveau projet ?

J'ai souhaité créer une continuité en ouvrant un deuxième studio. Ce nouveau studio permet d'accueillir plus de personnes en intérieur, d'accueillir les parents dans un espace café, de pouvoir faire une salle de mix en plus de la salle de cours, de faire transiter toutes les formations dans cette salle (battle, mix, culture et autres répétitions...).

Nous avons pu ajouter des cours avec la deuxième salle, un avantage en cette période particulière.

Comment s'est passé la création de ce 2^{ème} studio ?

Malheureusement, nous avons eu un chiffre d'affaires lamentable cette année et sommes déficitaires... Suite à de nombreux spectacles annulés liés à la crise sanitaire du COVID-19, nous avons perdu entre 20 et 30 mille euros ! On m'a ensuite refusé un crédit pour le deuxième studio... mais malgré tout je ne m'arrête pas là.

« Ce qui ne tue pas rend plus fort ».

Ces épreuves m'ont permis de voir plus loin et plus grand pour notre belle famille artistique à Villefontaine.



SPORTS & CULTURE AUX Fougères

L'association Sports et Culture aux Fougères fêtera l'année prochaine, ses 35 ans d'existence. Madame Volland, la présidente, nous présente les activités proposées au sein de cette association où s'entremêlent, comme son nom l'indique, des sports et de la culture...

AU TOUT DÉBUT...

Quand l'association est créée en février 1986, elle ne porte pas encore le nom de SC Fougères mais celui de A.A.Q.F (Association d'animation du quartier des Fougères), et son objectif est, à cette époque, beaucoup plus orienté vers l'entraide, l'information et l'accueil des nouveaux arrivants du quartier qui vient de voir le jour.

Au fil du temps, et pour faire suite à la demande des habitants, l'association commence alors à proposer des activités culturelles puis sportives qui permettront, à certaines personnes non-véhiculées notamment, d'exercer une activité. L'association change alors naturellement son nom et devient : Sports et culture aux Fougères.

UN NOUVEAU DÉPART

Lorsque Madame Volland prend la présidence de l'association en 2015, les difficultés sont nombreuses mais son ambition de « relancer la machine » est forte et elle compte bien y insuffler une nouvelle dynamique.

« A mon arrivée, l'idée était de tout redémarrer, de repartir de zéro avec une nouvelle équipe et de nouvelles activités » dicit madame Volland, puis de poursuivre « lors du départ de l'ancienne équipe nous

avons perdu de nombreuses activités, mais heureusement nous sommes arrivés à en proposer des nouvelles comme la danse, le yoga, la zumba, le taekwondo et bien d'autres »

DES ACTIVITÉS VARIÉES

A ce jour, les activités proposées par l'association sont plus axées vers le sport mais sa présidente ne se décourage pas et pense que la culture prendra une place plus importante avec le temps. On peut ainsi s'inscrire, à partir de 3/4 ans, au taekwondo, au karaté, à la danse, à la zumba, suivre des ateliers bien-être, des cours de yoga et de pilates et même pratiquer du cross training fight (self-défense), cours dispensé par Laurent Simoes (voir encadré).

Et Madame Volland de préciser : « Mon souhait le plus cher est que l'enfant qui adhère et qui exerce une activité dans l'association prenne du plaisir, qu'il ait envie de venir ! En aucun cas il ne doit être forcé par ses parents... Notre structure existe avant toute chose pour lui proposer des loisirs, le divertir ! »

Chaque année, Sports et Culture aux Fougères propose également une journée loto et vide-grenier, une soirée dansante et un gala de fin d'année, sans oublier

la traditionnelle journée de fête de fin d'année où le père-noël offre un gouter et un petit cadeau aux enfants. Événements qui ont, cette année, dû être annulés ou reportés à cause de la crise sanitaire mais que nous retrouverons dès 2021.

L'IMPACT DE LA CRISE SANITAIRE

Bien entendu, cette période un peu étrange n'enchant pas la présidente qui précise que, pendant le confinement, certaines activités comme le taekwondo (exercé en plein air) et le yoga (cours en vidéo) ont pu être maintenu ce qui a « limité la casse ».

« Heureusement, grâce au maintien et au versement de la subvention annuelle par la mairie, l'association ne finira pas son année en négatif... elle reste néanmoins très fragile et nous espérons de tout cœur que l'année 2021 nous permettra de repartir correctement » conclue la présidente.

Un vœux qui, nous lui souhaitons, se réalisera...

Retrouvez le programme et les horaires des activités sur le site internet de l'association.

www.scfougères38.fr



PORTRAIT LAURENT SIMOES

Laurent Simoes, quel est votre parcours ?

Je pratique le taekwondo depuis 25 ans. C'est dans un club de Bron que j'ai commencé la pratique des combats et que j'ai gagné mes premières compétitions. C'est à cette période que j'ai gagné en expérience et que j'ai passé mes « dan ». Quelques années plus tard je suis revenu dans le Nord-Isère, dans un club de l'Isle d'Abeau où j'ai gagné la troisième place du championnat de France de taekwondo. Après la fermeture de ce club, je me suis engagé avec un grand club lyonnais qui m'a permis de remporter à de nombreuses reprises le titre de champion national, puis celui de champion international.

Vous êtes ensuite devenu éducateur ?

En effet, j'ai par la suite passé des diplômes pour enseigner ma passion tout en continuant les compétitions. En 2015, j'ai décidé d'arrêter les compétitions sur une note positive après ma victoire de champion d'Europe aux Européennes Master Game de Nice pour me consacrer à mon rôle d'éducateur sportif.

Quel est votre rôle au sein de l'association SC Fougères ?

Je suis arrivé dans l'association il y a deux ans et j'y enseigne des cours de taekwondo et de cross training fight pour petits et grands.

Retrouvez + de photos et l'interview intégrale de Laurent SIMOES

www.villefontaine.fr
REGARDS



CHIFFRES CLÉS

150

FAMILLES
ADHÉRENTES À
L'ASSOCIATION

34

ANNÉES
D'EXISTENCE DE
L'ASSOCIATION

5

INTERVENANTS
SPORTIFS DANS
L'ASSOCIATION

50

ÂGE DE LA DOYENNE
DE L'ASSOCIATION,
QUI PRATIQUE LE
CROSS TRAINING FIGHT.

1 ACHETER UN COMPOSTEUR

Composteur en bois

Tarif : 30€

77 x 77cm, 72cm de hauteur,
400 litres de contenance,
Vendu démonté.



Auprès du Syndicat Mixte Nord Dauphiné

www.smnd.fr

2

TÉLÉCHARGER LA NOUVELLE APPLI RUBAN TIXIPASS

Il est désormais possible d'acheter son ticket unité RUBAN ou une carte 10 voyages via l'application TixiPASS



PARTICIPER À LA SEMAINE BLEUE 3

En 2020, la semaine bleue a pour thème « Bien dans son âge, bien dans son territoire ». Au programme des ateliers de prévention et de bien-être pour les seniors organisés par le Phare.

Lundi 5 octobre :

après-midi : atelier nutrition

Mardi 6 octobre :

10h : Sophrologie au Phare
14h : «Comprendre son territoire et se repérer dans son environnement», au Phare

Mercredi 7 octobre :

10h : gym douce équilibre au Phare

après-midi : découverte des Grands ateliers et de la maison des compagnons du devoir et du tour de France, animé par AMACO

Jeudi 8 octobre :

10h : relaxation sonore au Phare
après-midi : ateliers à La Libellule

Vendredi 9 octobre :

13h30 : BAO PAO, la musique à portée de tous
14h : parcours sportif

LE PHARE : 04 74 96 58 61

DÉCOUVRIR LA SAISON DES SCÈNES DU VELLEIN 4

Pour cette saison 2020-2021, le Vellein, scènes de la CAPI, propose une multitude de spectacles, d'atelier, de visite... et une nouvelle formule de fidélité avec la carte «VelleiNcroyable».

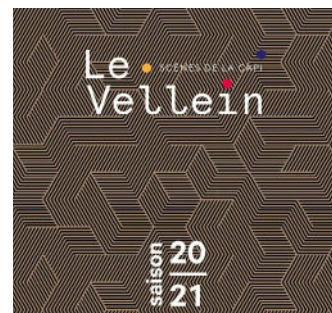
De la danse, du théâtre, des concerts, de l'humour... laissez-vous surprendre par la diversité de la programmation, et prenez le temps de découvrir tout ce que les scènes du Vellein vous proposent.

Que ce soit en famille, avec une sélection de spectacles « à voir en famille », à l'occasion des midi 30 avec

un sandwich, pour des sorties en soirées, au cours d'une visite thématique, ou à l'occasion de la biennale du cirque, vous trouverez forcément chaussure à votre pied !

www.levellein.capi-agglo.fr

Plaquette disponible au théâtre et en mairie.



5 FINANCER UN VÉLO À ASSISTANCE ÉLECTRIQUE... OU PAS !

Bonne nouvelle, la CAPI relance un dispositif d'aide à l'achat de vélo à assistance électrique et l'étend au vélo classique !

Ce dispositif d'aide financier, réservé aux habitants de la CAPI, est limitée dans le temps jusqu'à épuisement des crédits alloués à cette opération.

Les conditions :

- habiter la CAPI,
- effectuer l'achat entre le 19 juin et le 31 décembre 2020
- acheter un vélo neuf

auprès d'un commerçant professionnel, obligatoirement situé sur le territoire de la CAPI - exclu les achats par internet et les VAE de haute technicité.

Pour les vélos à assistance électrique, la subvention est fixée à 30% du prix d'achat TTC dans la limite de 350€.

Pour les vélos classiques, la subvention est fixée à 80% du prix d'achat TTC, dans la limite de 100€.

Service transport mobilité CAPI
04 74 27 28 00
transports-mobilite@capi38.fr



6 SE CONNECTER AU FORUM EMPLOI



L'opération « 1 semaine pour 1 emploi » et le forum emploi sont maintenus. Néanmoins, en raison de la crise sanitaire, le forum emploi du Nord-Isère ne pourra pas se dérouler en présentiel.

1^{er} au 9 octobre : Salon en ligne « un clic pour l'emploi ». Un service d'e-recrutement en ligne, sur inscription en ligne www.salonenligne.pole-emploi.fr/ candidat.

6 octobre : Visioconférence « Comment construire son projet à l'étranger ? », sur inscription auprès de Pôle emploi.

8 octobre : Forum inversé « Quand les candidats reçoivent les employeurs », sur inscription auprès de Pôle emploi.

8 octobre : Web dating « recruter à distance sans CV » sur inscription auprès de Pôle emploi.

Cette semaine s'articule autour des secteurs qui recrutent sur le territoire, à savoir la logistique, le commerce, l'hôtellerie/restauration, l'international et l'intérim.

Cette année, plus que jamais, le forum de l'emploi du Nord-Isère se réinvente afin de maintenir ce temps fort de la rentrée pour les habitants et entreprises du secteur.



DÉCOUVRIR AUX GRANDS ATELIERS TERRES, FEMMES ET SAVOIRS-FAIRE

8

Les Grands Ateliers mettent les femmes au cœur de leur action et lancent pour la première fois en 2020 l'événement Terre, Femmes et Savoir-faire.

L'événement s'organise autour de plusieurs actions, notamment deux formations professionnelles, ainsi qu'un séminaire « Place aux bâtisseuses » avec débats, projections et ateliers. Il exposera de nombreux portraits de femmes permettant de découvrir les itinéraires et les réflexions des bâtisseuses d'aujourd'hui. www.lesgrandsateliers.org



7

TROQUER SES PLANTES

Le Troc aux plantes est avant tout un temps d'échange et de partage entre jardiniers amateurs.

Chacun amène les plantes, légumes, graines et rejets qu'il souhaite donner, et choisit celles qu'il veut cultiver.

RDV le samedi 17 octobre de 8h à 12h rue du midi, à hauteur du CCAS.

La richesse du troc dépend de la participation de chacun... tous à vos bûches !

DÉCOUVRIR LA PROG CIN'ÉCO

9

Le cinéma Le Fellini et l'association Huit et demi vous propose une programmation de films autour de la thématique de l'écologie, « Cin'éco », à découvrir sur www.cinefellini.fr

10 PLONGER DANS LE MONDE DES MALÉFICES

Le réseau des médiathèques CAPI vous propose de plonger dans le monde des maléfices et du maléfique pendant 4 mois de rencontres, expositions, spectacles et ateliers autour du surnaturel, de la magie et des sortilèges.

- > expositions
- > ateliers jeu avec Déclic Ludik, tote bag, autour des plantes, chapeau de sorcières...
- > activités en famille autour des contes et histoires,
- > spectacles et conte au jardin,
- > soirées Sherlock,
- > projection de films d'animation,
- > rencontres auteurs
- > ateliers d'écriture,
- > conférences...

Programme complet disponible à la médiathèque de Villefontaine, en mairie.

www.portail-mediathèque.capi-agglo.fr



Création



Studio



Impression



Régie
Publicitaire

EMS ÉTUDES
MÉTHODES
& STRATÉGIES

Régie publicitaire officielle
du Magazine Vivre VILLARD
et de l'agenda de la ville de
Villefontaine

Votre Contact : Philippe VIOLIER
Tél. : 06.98.75.52.00
E-mail : ems38@orange.fr

**A.A.A. TAXI
VILLEFONTAINE**



Bureau : 04 74 95 57 77

Véhicules
06 07 59 30 38

*Accueil aéroport - Gares - Médical assis
Chimio - Dialyses - Rayons
Tous services - Colis urgents*

Conventionné Sécurité sociale

MON AUDIOPROTHÉSISTE M'ACCOMPAGNE,
IL ASSURE LE CONTRÔLE RÉGULIER
ET ATTENTIF DE MON CONFORT AUDITIF...
ET ÇA S'ENTEND !

**BIEN
APPAREILLÉ,
C'EST PAS
PAREIL !**

Testez* gratuitement
votre audition dans votre centre
Entendre de Villefontaine

**Peggy SARTELET
Carole TEUMA**
Audioprothésistes D.E.

VILLEFONTAINE
C.C. St Bonnet
04 74 97 82 51

Les audioprothésistes **entendre**
...et la vie recommence

*À visée non médicale. COTE AUDITION - RCS 524 490 141 - Septembre 2019



AUTOVISION
CONTROLE TECHNIQUE AUTOMOBILE

**1, rue Emile Romanet ZA La Cruzille
38090 VILLEFONTAINE**

04 74 96 69 09

**Du lundi au vendredi de 7h20 à 12h et de 13h20 à 19h
Samedi Non Stop de 7h20 à 13h**



Prise de Rendez-vous sur internet

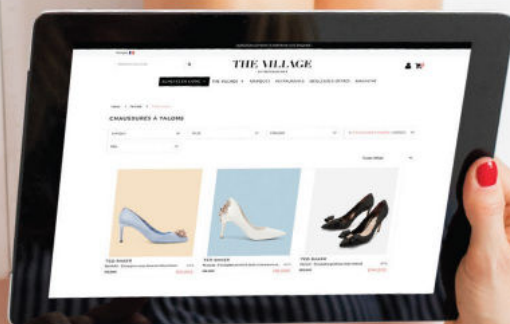
www.ctavillefontaine.com

THE VILLAGE

LE FRENCH OUTLET *

100 GRANDES MARQUES DE -30% À -70% TOUTE L'ANNÉE*

ACHETEZ EN LIGNE À PRIX REMISÉS
SUR THEVILLAGEOUTLET.COM
ET FAITES-VOUS LIVRER CHEZ VOUS !



AUTOROUTE A43 SORTIE 6 VILLEFONTAINE

www.thevillageoutlet.com

*Le village de marques français *Remise sur prix de vente conseillé

BIEN VIVRE À VILLEFONTAINE

UN MANDAT AMBITIEUX POUR BIEN VIVRE À VILLEFONTAINE

Nous avons tous vécu des mois singuliers et inédits avec la crise sanitaire impactant la campagne électorale.

Le projet ambitieux et réaliste porté par notre équipe a retenu largement les suffrages avec 46,15 %.

Toutefois, il est regrettable de constater l'abstention. Cela doit d'ailleurs nous interroger car au fil des élections, quelles qu'elles soient, l'abstention progresse.

Villefontaine doit être encore plus attractive, accueillante et accessible pour tous. C'est pourquoi, nous devons agir sur le cadre de vie et la tranquillité, l'environnement, l'emploi, les associations et les services publics pour Bien Vivre à Villefontaine.

Avec 9 adjoints comme dans l'ancien mandat et 8 conseillers délégués, notre groupe majoritaire est résolument uni et déterminé à porter le projet politique. Nous le devons aux Villards.

C'est pourquoi, nous avons voulu des délégations renouvelées pour encourager plus de transversalité. La délégation « Enjeux environnementaux, cadre de vie et ressources humaines » confiée au premier adjoint en

témoigne tout comme pour les délégations nouvelles confiées aux adjoints :

- Attractivité économique, emploi, développement du commerce et de l'emploi,
- Stratégie patrimoniale, travaux et affaires scolaires,
- Cohésion, innovation sociale et inclusion,
- Actions culturelles et création artistique,
- Sport et loisirs de plein air.

Pour démontrer notre volonté d'agir bien et vite, des conseillers municipaux délégués se mobiliseront pour conduire des projets définis avec des nouvelles délégations :

- Réseau commercial, emploi et bureau des stages,
- Projet éducatif de territoire,
- Projets participatifs, comités consultatifs et instances de concertation,
- Bureau information jeunesse, animation jeunesse.

La feuille de route est claire. Elle est le fruit de rencontres avec les habitants, de débats

avec les personnes de l'association Bien Vivre à Villefontaine, du travail des 35 colistiers, c'est pourquoi nous sommes résolument tournés vers l'action. Nous vous tiendrons informés régulièrement de l'avancement de nos engagements.

La rentrée scolaire, le forum associatif avec la reprise associative ont marqué la rentrée marquée par la crise sanitaire. Nous ne savons pas de quoi sera fait demain, mais nous sommes confiants. Villefontaine a su démontrer sa réactivité et a été proactive sur plusieurs sujets pendant la crise, démontrant aux villards toute la volonté des services de la ville et des élus d'agir pour tous au plus près des besoins.

C'est fort de cette expérience que nous saurons gérer les moments difficiles, si la crise revenait devait s'intensifier.

Nous avons la volonté de mettre en place au sein de l'association Bien vivre à Villefontaine, des rendez-vous citoyenneté : il est important que nous puissions garder des temps d'échanges, de débats et de compréhension de l'action publique.

Si vous souhaitez participer, n'hésitez pas à nous contacter pour nous rejoindre.

AVENIR VILLEFONTAINE ECOLOGIE CITOYENNE

POUR UNE GESTION MUNICIPALE ACTIVE ET DYNAMIQUE

Après une campagne électorale étirée sur 6 mois, une élection marquée par une abstention record, 75% au 2nd tour, le mandat municipal commence enfin, les 1^{ères} réunions des commissions ont eu lieu et chacun prend ses marques.

Le mandat 2020-2026 ne ressemblera pas à un long fleuve tranquille, Villefontaine et la CAPI vont faire face à des défis et des attentes fortes des citoyennes et des citoyens.

Le 1^{er} défi est celui de la continuité du service, y compris en temps de crise sanitaire : accueil des enfants dans les écoles et les centres aérés, accueil du public dans les services, mais aussi soutien aux bénévoles des associations et des clubs sportifs, actrices et acteurs essentiels de la vie locale et du dynamisme de Villefontaine.

Le 2^{ème} défi est celui de la préservation de la santé de toutes et tous, en veillant au respect du principe de précaution (gestes barrières, ...), mais également en faisant évoluer les habitudes : il faut créer un véritable service public de la restauration collective qui permettra d'assurer une alimentation saine dans les cantines et pour les repas portés à domicile : cuisine centrale publique, passage au 100% bio et développement de l'approvisionnement local.

Le 3^{ème} défi est celui de la tranquillité publique. La vidéo-surveillance a montré ses limites. Il faut compléter par un meilleur aménagement des rues et des bâtiments, intensifier la présence

humaine sur le terrain par des policières et policiers municipaux mais aussi par des animatrices et animateurs de prévention.

Les attentes des citoyennes et citoyens de Villefontaine et de la CAPI sont fortes pour voir évoluer les services :

Tout d'abord, faciliter la mobilité : il faut des bus plus fréquents, des trajets plus pratiques pour aller au travail, à l'école ou pour les loisirs. La réflexion pour la gratuité des bus doit être engagée. Il faut également de nouvelles pistes cyclables et des parkings à vélos sécurisés au pied des équipements publics.

Redonner du pouvoir d'achat aux Villardes et Villards, il faut agir pour économiser l'énergie et améliorer le confort avec un fort programme de rénovation énergétique des bâtiments, et engager la réalisation de panneaux solaires sur les toits des équipements.

Enfin, il faut consulter les habitantes et habitants sur les projets qui les concernent.

Le groupe AVEC sera l'aiguillon du Maire et de sa majorité pour une gestion municipale plus dynamique, à la hauteur des défis que Villefontaine doit relever.

Jean-Noël SALMON, Anne VERJUS, Khalid HALLOUL, Céline DUMOULIN, Aïcha SAGIROGLU

Facebook : AVEC Villefontaine
www.avec-villefontaine.fr

PLUS BELLE LA VILLE

L'ÉCOUTE AU COEUR DE L'ACTION DE PLUS BELLE LA VILLE

C'est une première, et cela durera pendant tout le mandat, nous aurons l'occasion de nous adresser à chacun d'entre vous dans ce journal municipal à chaque parution. Cette tribune nous donnera l'occasion de faire un point sur l'avancée de notre action au sein du Conseil Municipal, et d'émettre peut-être aussi parfois des objections ou des suggestions, dans le but de renforcer l'efficacité collective. Evidemment, il y aura d'autres lieux qui nous donneront l'occasion d'échanger : chez vous si vous le souhaitez, au sein de votre association, ou ailleurs en ville, à l'occasion d'un événement ou simplement sur le marché. Notre engagement fait de nous les porteurs de vos idées et de vos doléances. Nous échangerons volontiers avec ceux qui le souhaitent sur les perspectives possibles pour notre ville. C'est notre ADN, c'est notre marque de fabrique, c'est notre signature : l'écoute. Nous avons largement éprouvé son efficacité et comptons assurément poursuivre en ce sens.

Plus Belle la Ville est un mouvement né de l'envie de faire entrer Villefontaine dans une ère nouvelle. Notre motivation est intacte, nous savons la vôtre tout aussi vaillante. Aussi, celles et ceux qui souhaitent nous rejoindre pour accompagner une réflexion sur l'avenir de notre ville peuvent nous rejoindre dès à présent.

Pour nous contacter : plusbellelaville@outlook.fr
Pour nous suivre : www.plusbellelaville.com
Facebook : Ludovic Nassisi - Plus Belle la Ville

SUPER



Porte de l'Isère
La Verpillière
Tél. 04 74 95 28 70

www.superu-laverpilliere.com

Prix
Choix
Fraîcheur
Qualité



À votre service



**OUVERT DE 8 H 30 À 20 H
ET LE DIMANCHE MATIN**

U LE COMMERCE QUI PROFITE À TOUS - magasins-u.com



Agences de Bourgoin-Jallieu et Pont-Évêque

RHÔNE-ALPES

Implantée depuis plus de 80 ans en Rhône-Alpes, EJM Bourgoin et Pont-Évêque se mobilisent au quotidien au service de vos projets de voiries, de plates-formes industrielles ou encore d'aménagements qualitatifs.



Agence de Bourgoin-Jallieu
25, boulevard Pré-Pommier
CS 94011
38307 Bourgoin-Jallieu cedex
T/ 04 74 19 12 12

Agence de Pont-Évêque
250 rue Louis Bréguet
38780 Pont-L'Évêque
T/ 04 74 57 78 99


JEAN LEFEBVRE
TRAVAILLE POUR VOUS
RHÔNE-ALPES

1^{SEMAINE} POUR EMPLOI

1^{ER} - 9 OCT.

Pôle emploi

LOGISTIQUE, COMMERCE,
HÔTELLERIE-RESTAURATION,
INTERNATIONAL, INTÉRIM

SALON EN LIGNE :
UN CLIC POUR L'EMPLOI

DU 1^{ER} AU 9 OCT.

INSCRIVEZ-VOUS :
SALONENLIGNE.POLE-EMPLOI.FR/CANDIDAT/

Scannez



VISIOCONFÉRENCE :
COMMENT CONSTRUIRE
SON PROJET À L'ÉTRANGER ?

6 OCT. 14h-16h

[INSCRIPTION, AUPRÈS DE VOTRE
CONSEILLER PÔLE EMPLOI](#)

FORUM INVERSÉ :
QUAND LES CANDIDATS
REÇOIVENT LES EMPLOYEURS

JEUDI 8 OCT. 9h-12h•14h-17h

VILLEFONTAINE

Salle Daniel Balavoine, 118 av. du Drieve

[SUR RENDEZ-VOUS, INSCRIPTION AUPRÈS
DE VOTRE CONSEILLER PÔLE EMPLOI](#)

WEB DATING :
RECRUTER À DISTANCE
SANS CV

JEUDI 8 OCT. 9h-12h•14h-17h

VILLEFONTAINE

Salle Coignard, 118 av. du Drieve

[SUR RENDEZ-VOUS, INSCRIPTION AUPRÈS
DE VOTRE CONSEILLER PÔLE EMPLOI](#)

#VERSUNMÉTIER • #1SP1E2020 • POLE-EMPLOI-AUVERGNE-RHONE-ALPES.FR