





**MOHAMED
FATNASSI**
CHAMPION DE
FRANCE KARATÉ MIX
2024.
RETROUVEZ SON
PORTRAIT PAGE 7.



« (...) notre projet est entièrement tourné vers un objectif : redynamiser Villefontaine... »

Soyons ambitieux pour notre ville !

Chers Villards,
Vous tenez en mains la nouvelle formule de votre magazine municipal, "Villefontaine le Mag".

Après des années de parution, il nous a semblé important de rajeunir votre Vivre Villard. Ce nouveau magazine, avec une parution tous les deux mois, permettra à tous les villards de suivre l'actualité de la ville au plus près de ses événements. Il devra aussi faire exister notre ville au-delà de ses frontières communales, au-delà de la CAPI, de mettre en avant nos atouts et nos avantages, car Villefontaine n'en manque pas. **Donner de la couleur, du rythme et vous informer au mieux.**

Nous arrivons au bout des travaux en centre-ville et au village lesquels amélioreront notre attractivité, ce sera ensuite le tour de nos quartiers.

Cependant, vous le savez, le contexte international et national reste compliqué, avec la guerre en Ukraine, au Proche-Orient, et en France, la hausse des matières premières, celle des taux d'intérêts et un contexte économique inflationniste encore important.

L'insupportable, c'est devoir assumer les décisions "qui viennent d'en haut" sans que ceux qui les prennent se soucient de savoir comment, et avec quels moyens nous allons le faire. Je le disais récemment : "l'État est généreux avec l'argent des autres".

Les plus anciens habitants de Villefontaine le savent, nous partons d'une vision de ce que devait être une ville nouvelle voulue et conçue par des personnes pour lesquelles il était impossible d'envisager l'évolution de la société. Il y avait une vision idéalisée de ce qu'elle devait être.

De grands espaces, une ville où on respire, où l'on se sent bien. C'est d'ailleurs ce qui m'a décidé à m'installer ici il y a plus de 40 ans. La seule chose qui n'avait pas été anticipée, impossible à imaginer, c'est le déséquilibre social qui allait suivre entre 1989 et 1995, avec toutes les conséquences qu'il nous faut aujourd'hui corriger.

Vous le savez, notre projet est entièrement tourné vers un objectif : redynamiser Villefontaine, en faire une ville où il fait bon vivre, où chacun peut trouver ce dont il a besoin au quotidien. Faire en sorte que notre commune n'ait plus cette image de banlieue dortoir. Cet objectif, décliné en actions, illustre une ambition qui va bien au-delà de 2026.

Ce qui importe aujourd'hui, n'est pas de savoir où nous serons en 2026, c'est de savoir où en sera Villefontaine en 2030, 2035 et au-delà.

Lorsque l'on veut vraiment œuvrer pour sa ville, comme je le fais, on ne réfléchit pas sur 6 ans mais sur 10 ou 15 ans, voire plus.

C'est là, tout le sens de l'action de notre équipe et le sens de notre mandat : **agir et continuer à entreprendre avec constance, cohérence, pour le bien de notre ville, de ses habitants et pour les générations futures, avec nos moyens.**

Soyons ambitieux pour notre ville, c'est la seule manière de réussir, ensemble, à faire avancer Villefontaine.

14/10 - Octobre Rose

Le CCAS et les Maisons pour tous se sont associés pour une marche de sensibilisation aux cancers féminins.



31/10 - Halloween

Près de 400 visiteurs étaient présents lors de la visite de la maison de l'horreur, à la Maison pour tous Florence Arthaud.





07/01 - Vœux du maire

Patrick Nicole-Williams, maire de Villefontaine accompagné de son conseil municipal adressait ses vœux aux Villards, avant de se retrouver autour d'un cocktail.

09/12 - Marché de Noël

Nombreux étaient les Villards présents au marché de Noël, sur la place de la République à Villefontaine. Au programme : fanfare, spectacle, simulateur de ski, stands de vente et bonne humeur !



31/01 - Visites des aînés

Patrick Nicole-Williams, maire de Villefontaine, a rendu visite à deux Villards, aînés de la ville. L'occasion de remettre un ballotin gourmand à Monsieur Marcel Tronchet, âgé de 95 ans, ainsi qu'à son aînée Madame Lucie Verger, 103 ans.

10/02 - Salon du livre

Très belle affluence, avec plus de 600 personnes pour rencontrer les 17 auteurs présents à l'espace France Gall, pour échanger autour des thématiques albums jeunesse et bandes dessinées et réaliser quelques achats.



04/03 - Anniversaire de la doyenne

Madame Marie Chevalier, doyenne des Villards, a fêté ses 105 printemps, au mois de janvier 2024. L'occasion pour Monsieur Patrick Nicole-Williams, et les élues en charge de l'accompagnement des seniors, de lui remettre un panier garnis. Une très belle rencontre.



22/02 - Premier concours Saint-Valentin

En partenariat avec le cinéma le Fellini, le restaurant Angelina à The Village et le restaurant Chez Banoï. Monsieur Patrick Nicole-Williams a remis leurs lots aux 8 gagnants.

Portrait



Mohamed Fatnassi, âgé de seulement 17 ans, est un jeune homme déterminé et passionné. Villard depuis 5 ans, il est en classe de première générale au Lycée Léonard de Vinci. Son intérêt pour les arts martiaux l'a conduit à rejoindre le club Xue Xiao Kung Fu, où il s'entraîne depuis quelques mois.

Initialement attiré par le football, Mohamed s'est vite rendu compte que ce n'était pas sa voie. C'est grâce à l'invitation d'un ami et à l'attrait pour les sports de combat que Mohamed a intégré le club dirigé par le coach Dai. Bien qu'il pratique différentes disciplines, il a une préférence pour le Karaté Mix, qui se rapproche du MMA, un domaine qui l'inspire particulièrement.

Malgré sa courte période au sein du club, Mohamed a déjà remporté le championnat de France de Karaté Mix, un exploit qui reflète sa détermination et son engagement notamment avec un entraînement intensif. Son emploi du temps chargé implique des journées qui commencent



© Pierre-Alexandre Rabou

**Vous faites
Villefontaine !**



Mohamed Fatnassi

Lycéen en classe de première
au lycée Léonard de Vinci
& **pratiquant passionné**
d'arts martiaux du club
Xue Xiao Kung Fu.

très tôt le matin par une séance d'entraînement, suivies des cours au lycée, et se terminent souvent par une autre session d'entraînement en soirée.

Mohamed nourrit des ambitions élevées, visant à présent les championnats internationaux de Kenpô et de MMA. Inspiré par des figures telles que Salahdine Parnasse, Mohamed trouve dans les arts martiaux une source de motivation et de développement personnel.

En dehors du sport, Mohamed consacre son temps à ses études et à approfondir sa connaissance des arts martiaux en regardant des compétitions à la télévision. Son conseil aux jeunes est simple : suivre ses passions tout en restant fidèle à ses valeurs et à ses proches.

Ainsi, Mohamed Fatnassi incarne la détermination d'un jeune homme qui poursuit ses rêves avec force et conviction. ●

POINTS DE REPÈRE



2006
Naissance
à Modène (Italie)

Débute le Judo
et le Jiu-jitsu

2014

2018
Emménage à
Villefontaine

2023
Rejoint le club
Xue Xiao
Kung Fu



Champion de France
Karaté Mix

2024

Retrouvez l'interview complet sur www.villefontaine.fr



SÉNIORS

Bons restaurant séniors

Comme chaque année, la municipalité offre des bons restaurant aux Villards de plus de 65 ans pour les fêtes de fin d'année. Les bons restaurants sont à retirer au Phare, et valables jusqu'au 31 décembre 2024. Ils peuvent être utilisés dans plusieurs restaurants de Villefontaine : restaurant du Mercure, Chez Mémé, Cafétéria Carré Rouge, le Café de Jules, Chez Banoï, La Caravane des possibles. ■



Le Phare

04 74 96 58 61



ÉCONOMIE

Focus sur la vente au déballage

La vente au déballage (vide-greniers, expo-vente, vide-maison...) consiste à vendre ou racheter des marchandises dans des locaux ou sur des emplacements non destinés à la vente au public, ainsi qu'à partir de véhicules spécialement aménagés. Les ventes au déballage font l'objet d'une déclaration préalable auprès de la mairie. Retrouvez tous les documents nécessaires sur le site internet de la ville, dans la rubrique "je suis un professionnel". ■



www.villefontaine.fr



SOCIAL

Cellule de lutte contre les violences intrafamiliales

Depuis 2022, une cellule expérimentale est dédiée aux situations de violences qui ont lieu dans la sphère familiale. Elle se rend auprès des victimes, dans les hôpitaux ou les écoles par exemple, et donne la priorité à la prise en charge et le suivi de ces dernières, sur le plan physique, mais également sur le plan émotionnel et social. ■



Coordinatrice sociale du CCAS

04 74 95 59 18

HANDICAP

Accueil des enfants en situation de handicap et proches aidants

Pour toutes les questions relatives aux personnes en situation de handicap et proches aidants (problèmes administratifs, question relative à la scolarisation, à l'emploi, accès aux soins, besoin d'une solution d'accueil ou de répit...) vous pouvez contacter le **NUMERO VERT : 0 800 360 360 du lundi au vendredi de 9 h à 18 h.** ■



En bref

GS4 L'ÉTANG



Reprise des plafonds, luminaires avec passage au Led, et peinture. Le secteur des maternelles sera traité pendant les vacances d'avril.
Coût : 105 615 euros TTC

TRAVAUX

Refonte de la voirie, éclairage LED et piste cyclable qui mène à la place du 11 novembre 1918 végétalisée et entourée de place de parkings, qui donne une nouvelle dimension au quartier.
Coût estimé à 600 000 euros TTC.



Forum job d'été

Cette année, le forum job d'été revient à Villefontaine. Il aura lieu vendredi 26 avril 2024 au centre Simone Signoret. Destiné aux jeunes entre 16 et 25 ans, il a pour objectif de permettre à chacun de trouver un emploi saisonnier, grâce à la mise en relation avec des entreprises des alentours. ■

 **Info-jeunes**
04 74 96 10 24

EMPLOI



SOLIDARITÉ Relais emploi

Vous êtes perdu dans votre recherche d'emploi ? Vous ne savez pas comment vous y prendre ? Vous avez un projet de reconversion ?... Pour toutes vos questions sur l'emploi ou la formation, vous pouvez prendre rdv avec le Relais Emploi au CCAS de Villefontaine. Une conseillère en insertion professionnelle vous accompagne dans votre projet à l'aide d'outils comme les immersions professionnelles, techniques de recherche d'emploi pour des candidatures adéquates, visites d'entreprises, etc. ■

 **Réservé aux Villards**
Uniquement sur rendez-vous à l'accueil du CCAS 04 74 96 70 35

DÉBAT D'ORIENTATION BUDGÉTAIRE



Questions à Laurent Di Santo

QU'EST-CE QU'UN DÉBAT D'ORIENTATION BUDGÉTAIRE ?

Le débat d'orientation budgétaire (DOB) est l'étape première de la procédure budgétaire d'une collectivité locale avant une 2^{de} phase, qui est l'adoption du budget (budget primitif) courant mars, en conseil municipal après avoir été présenté par M. le Maire.

EST-CE UNE OBLIGATION ?

Oui, c'est une exigence légale pour toutes les communes de plus de 3 500 habitants, ce qui est notre cas. Concrètement, il s'agit d'organiser un débat sur les orientations budgétaires que les élus souhaitent donner à la ville.

**CONSEILLER
MUNICIPAL DÉLÉGUÉ**
EN CHARGE DE LA
PRÉPARATION, DU
CONTRÔLE ET DU SUIVI
BUDGÉTAIRE, DU SUIVI
DES AFFAIRES JURIDIQUES
ET DES RESSOURCES
HUMAINES

**ET CONSEILLER
COMMUNAUTAIRE CAPI**

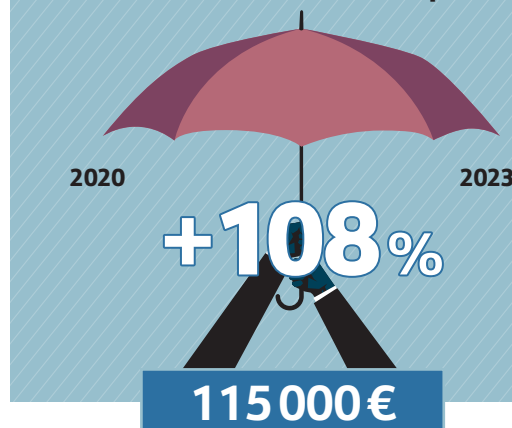
**(...) l'État est toujours à la recherche
d'artifices pour réduire sa part, et
toujours plus nous compliquer la vie.**

COMMENT FAITES-VOUS ?

Les décisions politiques sont prises à l'aide de l'analyse de documents retraçant l'environnement économique et social qu'il soit mondial, européen et français. Il repose aussi sur la loi de finances (2024) votée et adoptée par le Parlement.

Cette loi nous permet de connaître les orientations économiques et financières du gouvernement ainsi que les aides apportées aux collectivités locales : communes, départements et régions sous forme de subventions. C'est ce que nous appelons les

ASSURANCE DOMMAGE AUX BIENS + Multirisque



"concours financiers". Il s'agit des subventions de fonctionnement et d'équipement. Leurs montants varient en fonction de nombreux critères : le nombre d'habitants, la situation géographique, la superficie, le revenu des habitants, sa richesse fiscale, les voiries, etc.

Autant vous dire que l'État est toujours à la recherche d'artifices pour réduire sa part, et toujours plus, nous compliquer la vie.

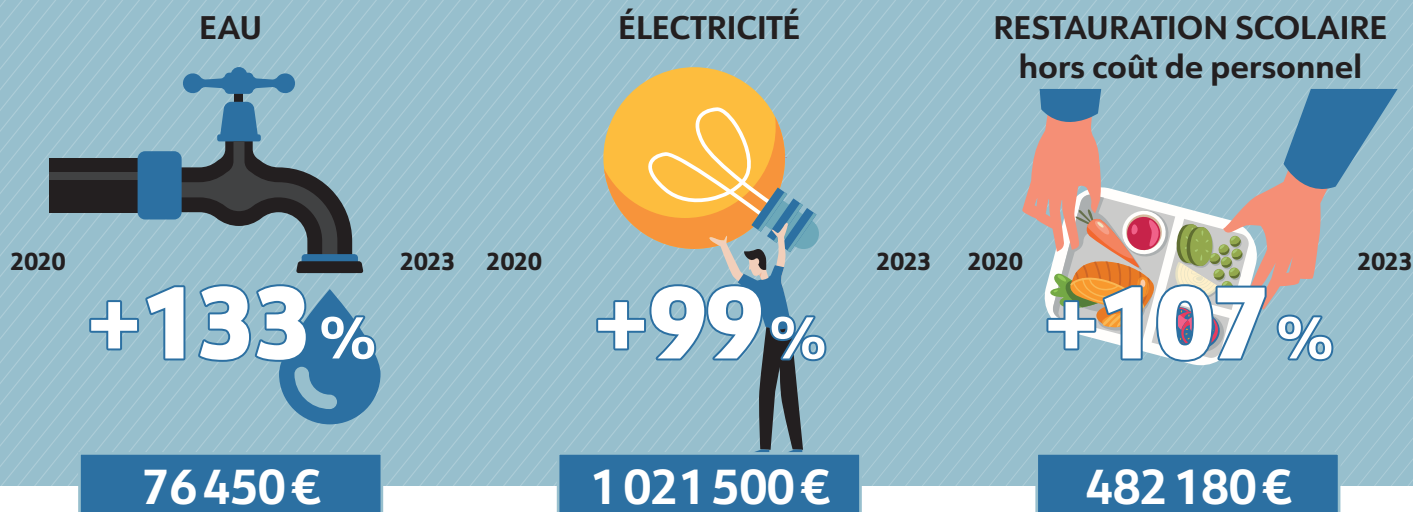
PLUS SIMPLEMENT COMMENT COMPRENDRE LE DOB ?

Si je pouvais me risquer à un parallèle entre le débat d'orientation budgétaire de la commune avec un ménage, il se résumerait ainsi : un foyer va réfléchir sur la réalisation d'un projet, exemple, l'achat d'une voiture. Le couple va étudier le pour et le contre, estimer les besoins, hésiter, puis va se questionner sur sa capacité financière à assumer l'achat. Va-t-il devoir réduire un poste de dépenses pour en favoriser un autre ? A-t-il assez de recettes (revenus, entrées d'argent) ? La banque va-t-elle lui prêter de l'argent et si oui à quel taux ?

C'est un débat d'orientation budgétaire que le couple mène. Le débat d'orientation budgétaire est ce moment-là pour la commune. Dès lors que le ménage aura tranché et fait son choix, c'est la 2^{de} phase, le vote du budget.

C'est exactement la même situation pour la commune mais à cette différence près que l'ensemble des dépenses est obligatoire ou indispensable.

Je m'explique... Soit les dépenses sont liées à des missions régaliennes appartenant à la commune, au Maire : je pense au service de l'état civil, la salubrité et la tranquillité publique. La sécurité est de plus en plus prise en charge par les communes pour palier ou compléter, en ce qui nous concerne,



l'action de la Gendarmerie Nationale.

Soit ce sont des dépenses liées à l'entretien de nos bâtiments communaux, de nos équipements qui sont vraiment nombreux à Villefontaine, en raison de la conception de la ville, et très coûteux à entretenir compte tenu de leurs âges respectifs.

Les coûts de nos consommations quotidiennes de fluides (électricité gaz) ont littéralement explosé, puisqu'accueillant toutes les classes d'âges à différentes heures de la journée, nous sommes contraints de maintenir un chauffage conséquent dans l'ensemble de nos bâtiments

D'ailleurs c'est paradoxal car, dans nos foyers, nous avons revu à la baisse notre consommation de chauffage, et d'électricité, toutefois nous ne l'acceptons pas pour les écoles, les gymnases etc.

En fait, tout a un prix ! Il n'y a rien de gratuit... À la fin il y a toujours un payeur. La hausse des matières premières en général, nos achats divers qui sont encadrés, ne nous permettent pas de choisir les fournisseurs les plus offrants, comme un particulier pourrait le faire. Tout cela nous pose des contraintes imposées et difficiles à surmonter.

Vous ajoutez les différentes mesures de valorisation des salaires et traitements décidés par l'État, sans qu'il se préoccupe de savoir comment nous allons y parvenir.

Sans renoncer à l'action sociale que porte notre collectivité notamment envers nos publics fragiles, ce qui est normal, et légitime, mais qui là aussi, ont un coût.

MAIS TOUTES LES VILLES SONT CONCERNÉES NON ?

Oui, sauf que toutes les villes ne sont pas sur un même pied d'égalité.

Prenez l'exemple des incendies de l'Hôtel de Ville

et du Poste de Police municipale, cela a engendré des frais imprévus, des coûts supplémentaires, et des primes d'assurances qui ont là aussi atteint des sommets. Au-delà, assurer la sécurité des habitants à un coût et toutes les villes n'ont pas les mêmes contraintes.

D'ailleurs c'est paradoxal car, dans nos foyers, nous avons revu à la baisse notre consommation de chauffage, et d'électricité, toutefois nous ne l'acceptons pas pour les écoles, les gymnases etc.

Les Villards doivent savoir que les produits des services, tout ce que la ville facture, ainsi que l'ensemble des subventions et nos recettes fiscales actuelles ne nous permettent pas de faire face aux dépenses qui ont fortement augmenté depuis fin 2021 !

Nos dépenses incompressibles nous contraignent à trouver des ressources dynamiques, des ressources nouvelles pour l'année 2024 et en même temps nous devons adapter au mieux nos prestations et services proposés à nos habitants.

En effet, il est important de faire prendre conscience aux Villards que le virage pris vers la fin des années 80 dans notre collectivité nous pénalise grandement aujourd'hui. Nous corrigeons cela petit à petit, vous l'avez probablement remarqué mais cela prend du temps.

NOTRE DÉFI POUR 2024, FAIRE MIEUX QU'EN 2023 !

RENCONTRE AVEC MARIE-AGNÈS COLOMB,
DIRECTRICE D'AGENCE FRANCE TRAVAIL VILLEFONTAINE



En chiffres

FRANCE TRAVAIL
VILLEFONTAINE

55 
collaborateurs
parmi lesquels
un psychologue du travail

COUVERTURE
GÉOGRAPHIQUE

L'agence dessert un
territoire comprenant :

17 
communes
réparties sur

3 
**communautés
de communes**

L'ANNÉE S'ACHÈVE UNE AUTRE COMMENCE, QUEL BILAN POUVEZ-VOUS TIRER ?

Nous sommes, depuis le confinement dans une période assez morose, l'actualité mondiale n'est pas réjouissante, beaucoup de personnes sont en difficulté financière, de santé, de solitude ou autre, et cela je ne peux l'oublier.

Mais sur le champ de l'emploi, je tiens à souligner que sur le territoire CAPI, le taux de chômage est de 6% et en Isère à 5,8%.

Bien que l'on observe une légère remontée des inscriptions catégorie A depuis cet été, nous pouvons nous féliciter de ce taux qui est le signe de l'attractivité de notre territoire.

C'EST-À-DIRE ?

L'emploi salarié ne cesse d'augmenter depuis 10 ans pour atteindre +45 000 salariés sur la CAPI pour +3 500 établissements. Nous avons enregistré sur ce même territoire +10 000 offres d'emploi dont 69% sont des emplois durables.

Avec la baisse du chômage, nombreux employeurs ont du mal à recruter et cela peut impacter leurs activités. Face à cette difficulté, Pôle Emploi doit s'adapter, innover, personnaliser, afin de pouvoir satisfaire les besoins des entreprises.

COMMENT TRAVAILLEZ-VOUS ?

Sur notre territoire, nous avons la chance d'avoir une multiplicité d'acteurs de l'emploi entre lesquels il existe un vrai travail de complémentarité, que ce soit avec la Mission Locale, CAP EMPLOI, les collectivités territoriales, la CAPI (avec qui nous avons une convention de partenariat), les Mairies, les relais emplois, les associations, les branches professionnelles, les structures d'insertion par l'activité économique (SIAE) et bien sûr l'État, la DDTES, la Région, le Département et j'en oublie forcément et je m'en excuse.

Nous unissons nos compétences dans un objectif commun d'accélérer les recrutements, de trouver un emploi aux plus éloignés pour une attractivité toujours plus grande du territoire.

ET CELA PORTE-T-IL SES FRUITS ?

Sur les 10 dernières années, nous sommes passés de 5600 à 4900 demandeurs d'emplois en catégorie A (personnes sans aucune activité) sur le territoire de la CAPI.

Sur l'agence de Villefontaine, le taux de satisfaction des entreprises est de 83,6 % ; celui des demandeurs d'emploi de 82,3 % et on note 4517 retours à l'emploi (données au 30 novembre 2023).

FAITES-VOUS DES ACTIONS ?

Oui, bien sûr et nous innovons, nous nous adaptons au marché de l'emploi et aux besoins des entreprises.

L'innovation porte ses fruits et en résultats je pourrais citer :

- Le forum inversé d'octobre 2022 : 105 candidats et 93 avec une solution emploi à l'issue soit +88 % de résultats positifs.
- 54 retours à l'emploi lors du dernier forum inversé du 19 octobre à la Salle Daniel Balavoine et 35 recrutements en cours (résultats non définitifs).
- Un forum justice avec 80 personnes sous-main de justice présentes et 52 avec une perspective de reprise d'emploi à leur sortie soit 65 %.
- Un accompagnement personnalisé de public QPV : 100 personnes accompagnées en 2022 et 48 sorties positives emploi.
- Un restaurant éphémère au sein de THE VILLAGE le 28 novembre avec dès la semaine suivante un recrutement en CDI et des solutions pour tous les participants .

Ce sont des chiffres encourageants et je tiens à remercier l'ensemble de mon équipe car je n'oublie pas que ce sont eux qui sont à l'œuvre et c'est à eux que revient le mérite de ces résultats.

AVEZ-VOUS D'AUTRES EXEMPLES D'ACCOMPAGNEMENTS ?

Oui, on a une entreprise installée sur Villefontaine depuis un an et qui depuis sa création a recruté 35 personnes. Pour cela nous avons mobilisé la Méthode de Recrutement par Simulation (MRS) et le dispositif Pôle Emploi POE/AFEST pour la formation.

Parmi ces salariés, 15 étaient chômeurs longue durée et six habitaient un QPV.

Cette société est en pleine expansion et devrait recruter encore 35 personnes au cours de l'année qui vient et je les remercie pour leur confiance.

Les travailleurs porteurs de handicap ne sont pas oubliés, nous les accompagnons aussi comme nous venons de le faire avec CAP EMPLOI dans une entreprise logistique.

Et je pourrais en citer d'autres.

VOUS ÊTES EFFECTIVEMENT TRÈS DYNAMIQUE...

Merci mais j'ai surtout avec moi et derrière moi une équipe dynamique, motivée et pleine d'idée pour accélérer les recrutements.

Nous ne pouvons plus travailler comme il y a plusieurs années. Il nous faut nous réinventer, nous adapter au marché du travail, innover.

Nous pouvons nous féliciter de ce taux (6 % de chômage sur le territoire CAPI) qui est le signe de l'attractivité de notre territoire.

COMMENT ?

Notre dernier évènement "Restaurant Éphémère" au sein de THE VILLAGE afin de proposer de manière innovante des profils à des employeurs dans la restauration est un exemple.

Il est nécessaire que nous préparions au mieux le public le plus éloigné avec tous les moyens à notre disposition : prestations (valoriser son image, activ projet, activcréa, etc.), formations, périodes d'immersion, etc., afin de le conduire à l'emploi et proposer aux entreprises des candidatures pertinentes.

Nous œuvrons au quotidien afin d'accélérer les recrutements.

Ce genre d'actions, nous a permis d'appréhender quelques nouvelles difficultés et, c'est en cela que le travail qui est fait et reste à faire avec les "employeurs potentiels" mais aussi tous les partenaires de l'emploi est important.

Au 1^{er} janvier Pôle Emploi est devenu France Travail et ce n'est pas seulement un changement de nom mais bien un nouvel enjeu où l'efficacité collective de tous les partenaires de l'emploi sur ce territoire est nécessaire à cette réussite afin de ne laisser personne au bord de la route.



FAIRE DES ENFANTS LES CITOYENS DE DEMAIN

C'est le 17 octobre dernier que la passation d'écharpe a été réalisée avec les nouveaux membres du Conseil Municipal des Enfants. Tous les 2 ans, une trentaine d'écoliers sont élus parmi leurs camarades pour

des axes de travail, préparent les projets et étudient le budget, avec des idées utiles à tous tant à l'échelle des écoles que des différents quartiers de la ville.

**Élus le 17 octobre 2023,
32 élèves de CM1 se prêtent
au jeu de la démocratie.**

siéger, à l'image des adultes, dans cette instance consultative et participative.

Répartis en commissions, les jeunes élus définissent

UN ENGAGEMENT POUR GRANDIR

Ce mandat de petits élus est un premier pas dans l'apprentissage de la citoyenneté. Les enfants vont devoir prendre la parole, argumenter, écouter les autres et échanger de manière constructive. L'occasion pour eux de se rendre compte par la pratique, du temps et du travail nécessaire pour passer d'une idée à sa réalisation concrète. Leur mandat sera rythmé par les nombreux rendez-vous de la ville : événements, cérémonies patriotiques, actions de sensibilisation... Une belle façon de faire de nos petits Villards les citoyens de demain !

L'INFO EN PLUS



32 élèves

de CM1 élus parmi leurs
camarades des
9 écoles villardes



2 commissions

"santé & solidarité"
et "loisirs, sport &
environnement"



1 animatrice

pour encadrer, aider
les enfants dans la
réalisation de leurs
projets, animer les
séances, organiser
différents événements
et rencontres

Des réunions tous les

15 jours

avec l' élu de référence
et une séance
plénière

1 fois /ans



Un mandat de **2 ans** (2023-2025)

CONSEIL MUNICIPAL DES ENFANTS VILLEFONTAINE 2023 – 2025



AMRI Mohamed
École Galilée



HACHEMI Imad
École Galilée



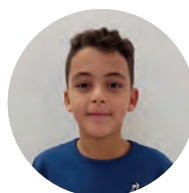
KURTOGLU Nesibe
École Galilée



BILLARD Julia
École Louis Pasteur



STEAJ Marie
École Louis Pasteur



ABDELKRIM Elias
École L'Étang



BOUGHAZI Mohamed
École L'Étang



FAYOLLE Lou
École L'Étang



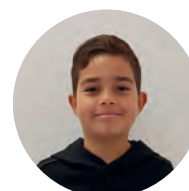
HATHROUBI Neyssene
École L'Étang



AINARDI Ophélie
École Les Armières



ER RAMACH Rania
École Les Armières



ROBERJOT Mehdi
École Les Armières



AYARI Nermine
École Mas de la Raz



PIQUET Milo
École Mas de la Raz



VILLEGAS Loïc
École Mas de la Raz



BARRY Thierno Nouhou
École Buisson rond



BUYUKCETINKAYA Miray
École Buisson rond



MOLLARD DIAS Patty
École Buisson rond



ALLIROL Tatiana
École Jules Ferry



**ANTONIO DE ALMEIDA
Willow Lia**
École Jules Ferry



DJOUAHER Roman
École Jules Ferry



MONTAGNE Lola
École Jules Ferry



SOUNNI Inès
École Jules Ferry



TIETTO Kalys
École Jules Ferry



ALI Etalina
École Le ruisseau



GAND Calie
École Le ruisseau



GHORBAL Yazid
École Le ruisseau



**BALADIMBI Ben-Junior
Ismaïl-Karim**
École Christophe Colomb



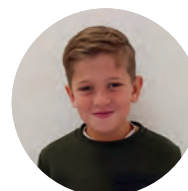
BEN SALAH Eya
École Christophe Colomb



BOURICH Ibticem
École Christophe Colomb



HUYGELIER Estelle
École Christophe Colomb



LOMBARD Nahil
École Christophe Colomb

×

ÉCOLOGIE

LE COMPOSTAGE DE LA CUISINE AU COMPOSTEUR



LE COMPOSTAGE, CE N'EST PAS SEULEMENT UNE FAÇON DE RÉDUIRE SES DÉCHETS. L'ESPRIT VA PLUS LOIN ! FAIRE DU COMPOST, S'EN SERVIR, L'UTILISER POUR NOURRIR SES PLANTATIONS, CRÉER DU LIEN AUTOUR DES COMPOSTEURS AU SEIN DES QUARTIERS... CE SUJET EST AU CŒUR DES PRÉOCCUPATIONS DE LA VILLE DE VILLEFONTAINE QUI EST PARTICULIÈREMENT ACTIVE SUR CETTE QUESTION ET PROPOSE PLUSIEURS ANIMATIONS EN LIEN AVEC CETTE PRATIQUE.

À SAVOIR

LES DÉCHETS ORGANIQUES REPRÉSENTENT ENCORE 1/3 DE NOS POUBELLES.

500 GR DE VERS DE COMPOST PEUVENT TRAITER L'ÉQUIVALENT DE LEUR POIDS PAR JOUR.

LE COMPOSTAGE DES DÉCHETS ORGANIQUES CONTRIBUE À LA RÉDUCTION DES ÉMISSIONS DE GAZ À EFFET DE SERRE.

Le compostage est un processus naturel qui consiste à transformer des déchets organiques (coquille d'œuf, épluchures...) en compost, un produit qui s'apparente à du terreau. Bien qu'il soit facile d'installer un bac à compost dans son jardin, la ville a voulu donner accès à cette pratique au plus grand nombre en installant des composteurs collectifs aux pieds des immeubles. Ainsi, chaque habitant peut récupérer du compost. Les agents des services techniques utilisent aussi le surplus de production pour pailler et nourrir les massifs municipaux.

Pour des premiers pas réussis, il est nécessaire de savoir que tout ne va pas dans le composteur. Il y a certaines règles d'or à respecter pour éviter les désagréments. Ainsi, si les déchets humides (verts) tels que les épluchures, les fleurs fanées, les restes de repas... et les déchets secs (bruns) comme le marc de café, les coquilles d'œuf ou de fruits secs vont directement dans le bac, d'autres sont à éviter absolument. C'est le cas par exemple des charbons de bois, des matières synthétiques, des plantes et végétaux traités et de tous les restes de cuisine qui ne sont pas des végétaux.

Envie d'en savoir plus ? Participez à l'événement "tous au compost" !

Venez apprendre tous les secrets de cette pratique écoresponsable lors des animations autour des composteurs collectifs au sein des quartiers. Du 23 mars au 5 avril, dans le cadre de l'événement "tous au compost" auquel la ville s'associe, des temps d'échanges et des démonstrations seront proposés. Pour se lancer ou faire une mise au point, il y aura forcément une date à côté de chez vous ! ■



Animations du 23 mars au 5 avril
www.villefontaine.fr

Contactez le SMND au :
04 78 40 03 30



×

SOLIDARITÉ



JARDIN COLLECTIF DE VAUGELAS

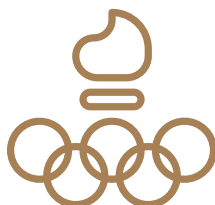
Il existe à Villefontaine un petit coin tranquille où les habitants se rejoignent pour jardiner ensemble... Une fois passé les portes de ce jardin particulier, le brouhaha de la ville s'estompe pour laisser place à une atmosphère détendue autour d'un intérêt commun : le partage.

Ce jardin collectif, porté par le CCAS de Villefontaine, est situé aux abords de l'étang de Vaugelas. Plusieurs centaines de variétés de légumes, fruits et fleurs y sont cultivés selon les principes de l'agroécologie et de la permaculture. Ici, pas de parcelles individuelles. Le jardin est ouvert à tous du lundi au vendredi de 8 h 30 à 12 h 30. Il est aussi un lieu pédagogique, de rencontre et de découverte. Ouvert aux élèves des écoles villardes, les animateurs proposent des actions de sensibilisation au jardinage et à la biodiversité. De nombreuses animations sont régulièrement organisées à destination de tous les publics : portes ouvertes, participation à l'événement national "rdv au jardin", concerts, journée des réfugiés... Envie de rejoindre ce lieu unique ? ➡

⊕ **Contactez le jardin collectif de Vaugelas au : 06 25 39 29 60**

×

SPORT



JOURNÉE OLYMPIQUE ET PARALYMPIQUE

Le 3 avril 2024, se tiendra la journée olympique et paralympique au gymnase Alain Colas à Villefontaine.

Elle sera rythmée par des défis sportifs et des ateliers d'initiation. Sont attendus, de 9 h à 12 h, les familles, puis de 14 h à 17 h, les adolescents. Pour clôturer cet événement festif et sportif, venez assister au spectacle de breakdance à 17 h 15. Prévoyez une tenue adaptée et une bouteille d'eau, nous vous attendons en forme olympique ! ➡

⊕ **le 3 avril 2024**
www.villefontaine.fr
Service Vie associative, sport
et culture : 04 74 96 70 01

×

CULTURE



SOIRÉE DE L'ÉLOQUENCE

Plongez dans l'art de la formulation à l'occasion de la soirée de l'éloquence, qui se déroulera le 12 avril 2024, de 19 h 30 à 22 h, au théâtre du Vellein.

Les élèves des collèges **Sonia Delaunay, Louis Aragon et René Cassin** s'affronteront autour de sujets libres, tentant de captiver l'audience avec leurs discours.

La première partie de la soirée sera animée avec un concert assuré par le rappeur villard EFRASIS. Venez assister à cet événement et laissez-vous emporter par la puissance et le rythme des mots. ➡

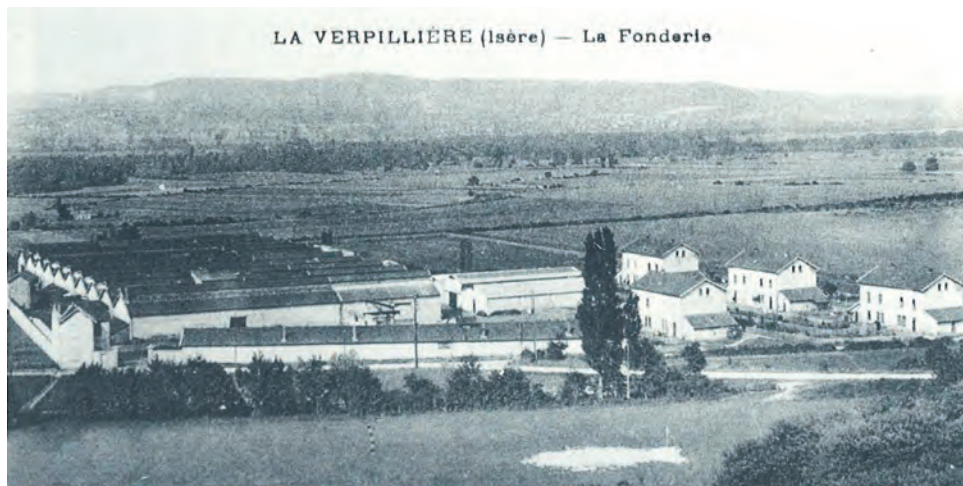
⊕ **le 12 avril 2024**
réservez vos places
www.villefontaine.fr

×
HISTOIRE

LES FONDERIES DE L'ISÈRE



LA VERPILLIÈRE (Isère) — La Fonderie



FAITS MARQUANTS

4 JUIN 1913 :
CRÉATION DE LA
SOCIÉTÉ.

1931 : 140/509
HABITANTS DE
VILLEFONTAINE
TRAVAILLE AUX
FONDERIES.

1950 : ENVIRON
250 SALARIÉS.

2011 : FERMETURE
DES FONDERIES DE
L'ISÈRE.



La société est créée le 4 juin 1913. Les associés étaient la société "Guy et Mital" et Charles Maron. Ce dernier, originaire de Bourgoin, était chef de fonderie aux Établissements Diederichs.

Située à la limite entre Villefontaine et La Verpillière, l'usine ouvre et travaille le cuivre puis s'oriente vers la production d'objets en fonte de fer.

Durant le 1^{er} conflit mondial, elle participe à l'effort de guerre en fabriquant des corps de grenade quadrillée.

À l'usine, sont adjoints des logements pour les employés qui accueillent dix-neuf familles, représentant 77 personnes lors du recensement de 1921. 51 villards sont employés par les fonderies.

En 1926, 72 villards travaillent aux fonderies, dont des Italiens des, Grecs, des Russes, un Suisse et un Belge.

En 1931 Elle devient propriété de la SARL Mital-et-Maron, ce dernier en étant le directeur. Y travaillent des Ouvriers originaires d'Algérie, des Italiens, des Polonais, quelques Russes, Suisses, Grecs et un Bulgare. À côté de la cité ouvrière a été construit un bâtiment pour accueillir les nombreux célibataires. 162 personnes habitent alors le lieu-dit "La Fonderie".

En 1936, la fonderie emploie 76 habitants de Villefontaine.

Durant la seconde Guerre Mondiale, l'usine est mise au service de l'industrie de guerre allemande, et fabrique notamment des pièces pour les u-boot, cependant trois résistants de La Verpillière plastiquent avec succès des machines, interrompant ainsi la fabrication.

Dans les années 50, le site est à son apogée. Il occupe 25 000 m² dont 12 000 m² couverts et emploie environ 250 personnes. Il dispose d'un équipement moderne : 4 fours verticaux appelés cubilots pour la coulée continue de la fonte, 18 chaînes de moulage automatiques, 4 sableries... La manutention est assurée par un monorail aérien de 2 km qui dessert tous les secteurs de l'usine.

350 tonnes de fonte sont livrées chaque mois à une clientèle variée dans les secteurs de l'automobile, des machines agricoles, à coudre et à écrire, des métiers à tisser, de la mécanique générale, les plus grosses pièces pouvant atteindre 500 kg.

Après avoir été rachetée par Two Cast, en 2009 il est décidé de fermer l'usine qui cessera son activité 2011. Il ne restait plus que 29 employés.

Vient alors le temps de la démolition et de la dépollution du site et des carrières qui ont servi de dépôts pour les sables de fonderie. Aujourd'hui la CAPI est propriétaire des terrains et devrait accueillir de nouvelles entreprises. ■



LE MARC DE CAFÉ UTILE POUR VOS PLANTES



Le marc de café est composé d'azote qui participe à la croissance des feuilles. Il permet aux plantes de produire des protéines et de la chlorophylle. De plus, le marc de café contient aussi du potassium, utile pour de nombreuses fonctions importantes, comme la régulation de l'absorption de l'eau, ou la résistance des plantes à la maladie. Il contient du phosphore utile pour le développement des racines et des fleurs, puis du magnésium essentiel pour la photosynthèse.

Alors comment l'utiliser ?

Ajoutez le à votre compost, ou répandez le en une fine couche autour de la base de vos plantes. Vous garderez votre terre humide tout en apportant des nutriments utiles pour vos plantes.

Vous pouvez aussi incorporer le marc de café directement dans votre mélange de terreau, sans excès, autrement il pourrait l'acidifier et le rendre inutilisable. ■



Conseil

Renseignez-vous sur les plantes que vous avez, certaines peuvent ne pas apprécier le marc de café.



CROQUANTS AUX AMANDES

La recette de Marie-Hélène

**350 g d'amandes entières sans peau
350 g de sucre en poudre
4 œufs
500 g de farine
1 cuillère à café de fleur d'oranger
(ou de rhum)**



Préchauffez le four à 190°C et tapissez une plaque de papier sulfurisé.

Mélangez les amandes et le sucre dans un grand bol.

Ajoutez les œufs et la fleur d'oranger, mélangez jusqu'à l'obtention d'une texture homogène. Incorporez la farine jusqu'à obtenir une pâte amalgamée.

Divisez la pâte en deux rouleaux de 30 cm de long, espacés sur la plaque.

Enfournez pendant 25 à 30 minutes ou jusqu'à ce que les rouleaux soient légèrement dorés.

Laissez refroidir quelques minutes puis tranchez en diagonale.

Refroidissez complètement avant de déguster.

Conservez dans une boîte hermétique.

Ces croquants sont parfaits avec café, thé ou comme en-cas. Régalez-vous ! ■

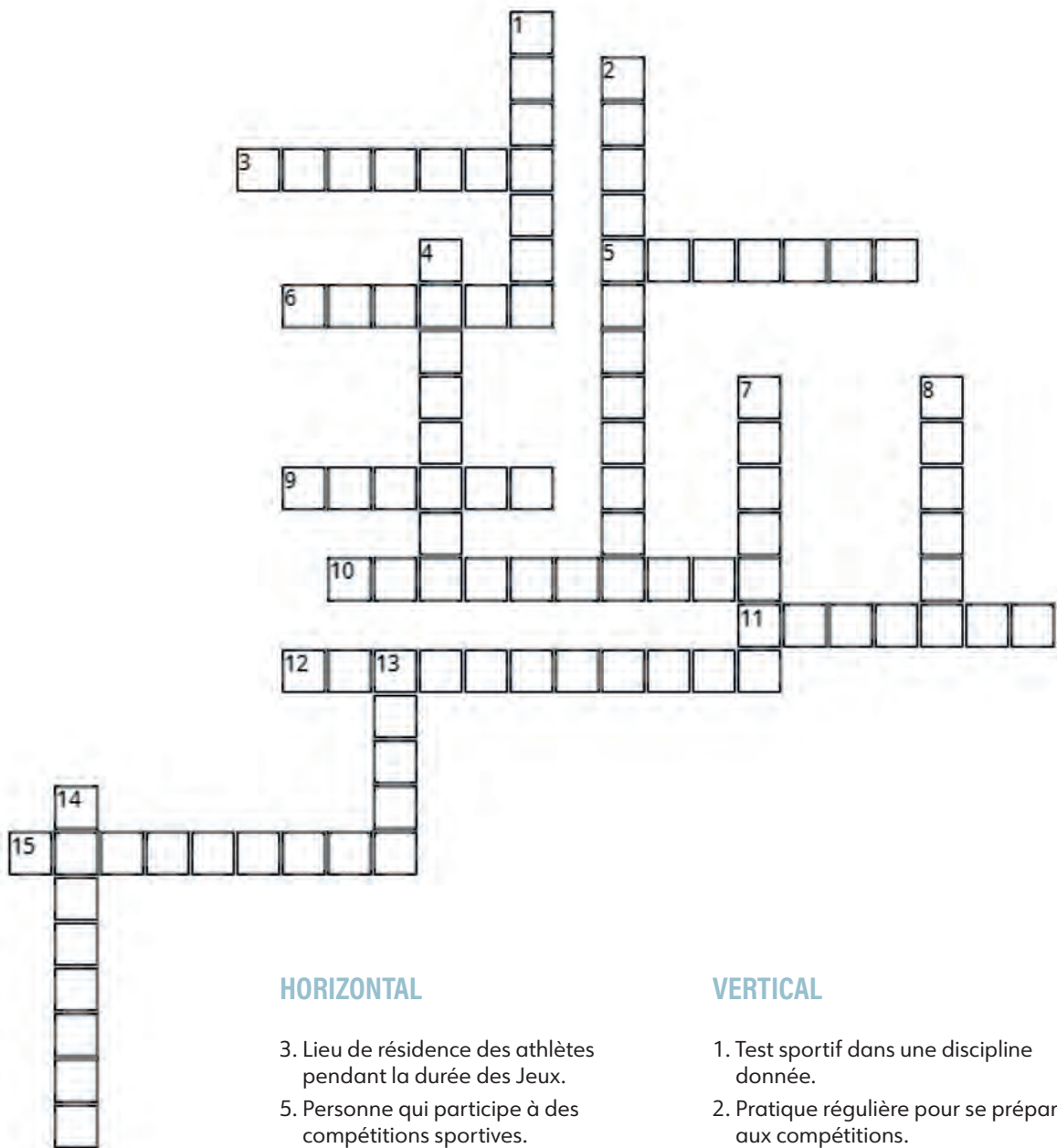


**Partagez vos
recettes...**

communication@mairie-villefontaine.fr



JEUX OLYMPIQUES



HORIZONTAL

- 3. Lieu de résidence des athlètes pendant la durée des Jeux.
- 5. Personne qui participe à des compétitions sportives.
- 6. Groupe d'athlètes représentant un pays ou une entité aux jeux.
- 9. Organisme responsable de l'organisation des Jeux dans chaque pays.
- 10. Personne assistant aux compétitions en tant que spectateur.
- 11. Symbole national arboré par les délégations des pays participants.
- 12. Catégories de sports représentées aux Jeux Olympiques.
- 15. Événements officiel marquant l'ouverture ou la clôture des Jeux.

VERTICAL

- 1. Test sportif dans une discipline donnée.
- 2. Pratique régulière pour se préparer aux compétitions.
- 4. Résultat d'une performance gagnante dans une épreuve.
- 7. Meilleures performances jamais réalisées dans chaque sport.
- 8. Symbole des Jeux Olympiques, allumée lors de la cérémonie d'ouverture.
- 13. Lieu où se déroulent les compétitions sportives pendant les Jeux.
- 14. Récompense attribuée aux athlètes pour leurs performances.

- | | |
|-----------------|-----------------|
| 15. cérémonie | 14. médaille |
| 12. disciplines | 13. stade |
| 11. drapeau | 8. flamme |
| 10. spectateur | 7. records |
| 9. comité | 4. victoire |
| 6. équipe | 2. entraînement |
| 5. athlète | 1. épreuve |
| 3. village | |

HORIZONTAL

VERTICAL

SOLUTION

ON SORT !

MERCREDI 3 AVRIL

JOURNÉE OLYMPIQUE ET PARALYMPIQUE

Ateliers d'initiation encadrés par des associations sportives et des éducateurs sportifs, défis sportifs, stand sport-santé.

📍 GYMNASSE ALAIN COLAS

⊕ *Gratuit / 9h-12h : familles
14h-17h : adolescents*

MERCREDI 10 AVRIL

PERMANENCE DE L'UFC QUE CHOISIR

Deux conseillers assistent les consommateurs dans leurs litiges avec des professionnels.

📍 MAISON POUR TOUS FLORENCE ARTHAUD

⊕ *Sur rdv : www.quechoisir.org
06 24 82 35 60*

MERCREDI 10 AVRIL

HEURE DU CONTE

Venez écouter les histoires des bibliothécaires ! Des histoires à rire, à chanter, à pleurer !

📍 MÉDIATHÈQUE DE VILLEFONTAINE

⊕ *Sur inscription au 04 74 96 78 88
16h à 17h*



Exposition "Frémissement" de CICLÉE

DU 25 AVRIL AU 18 MAI

Le collectif ASSPUR présente l'artiste Ciclée au Bloc [155] !

"Mes tableaux expriment mes émotions.

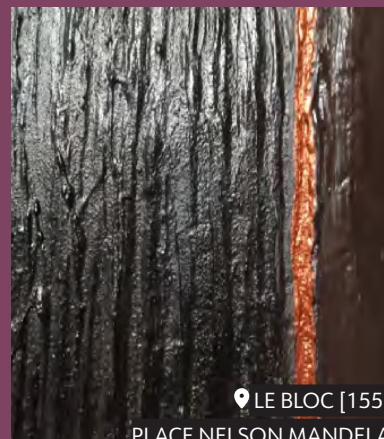
Le spleen dans le noir tout en recherchant la couleur, comme une flamme dans la nuit. L'idéal, a contrario, réveille mon âme fantaisiste en mélangeant fée, sorcellerie, magie et en nourrissant mes rêves."

Exposition présentée dans le cadre des sessions "Bienvenue à... qui mettent en lumière des artistes locaux amateurs ou semi-professionnels.

⊕ *Gratuit, tout public*

📍 Le Bloc [155] - Quartier des Roches - Place Nelson Mandela - 38090 Villefontaine

Plus d'infos sur www.collectifasspur.fr



📍 LE BLOC [155]

PLACE NELSON MANDELA

PROGRAMME DES EXPOSITIONS

AU BLOC [155] DISPONIBLE SUR

WWW.COLLECTIFASSPUR.FR

© ASSPUR © CICLÉE

VENDREDI 12 AVRIL

SOIRÉE DE L'ÉLOQUENCE

Venez découvrir cet art oratoire par les jeunes des collèges villards, avec en première partie un concert d'Efrasis.

📍 THÉÂTRE DU VELLEIN

⊕ *Sur réservation : www.villefontaine.fr
De 19h30 à 22h*

VENDREDI 26 AVRIL

FORUM JOB D'ÉTÉ

Tu as entre 16 et 30 ans ? Tu veux trouver un job saisonnier ? Ce RDV est fait pour toi ! N'oublie pas ta lettre de motivation et ton CV.

📍 CENTRE SIMONE SIGNORET

⊕ *Gratuit / de 9h à 12h30*

SAMEDI 27 AVRIL

TROC AUX PLANTES

L'évènement incontournable du printemps revient pour son édition printanière ! Venez échanger graines, boutures et plantes. Une belle occasion pour les jardiniers amateurs et professionnels de partager des richesses végétales, se rencontrer et encourager la biodiversité.

📍 MARCHÉ DES ROCHES, RUE DU MIDI

⊕ *Gratuit, ouvert à tous / de 8h à 12h*

MERCREDI 15 MAI

PERMANENCE DE L'UFC QUE CHOISIR

Deux conseillers assistent les consommateurs dans leurs litiges avec des professionnels.

📍 MAISON POUR TOUS FLORENCE ARTHAUD

⊕ *Sur rdv : www.quechoisir.org
06 24 82 35 60*

MERCREDI 29 MAI

PERMANENCE DE L'UFC QUE CHOISIR

Deux conseillers assistent les consommateurs dans leurs litiges avec des professionnels.

📍 MAISON POUR TOUS FLORENCE ARTHAUD

⊕ *Sur rdv : www.quechoisir.org
06 24 82 35 60*

EXPOSITION DE L'ARTISTE LOUIS POUILHE

DU 6 JUIN AU 6 JUILLET

Artiste peintre spécialisé dans le portrait réaliste basé à Lyon, grand admirateur de photographie de portrait, de peinture hyperréaliste et d'effet d'optique, il raconte aujourd'hui l'humain à travers la peinture sur des supports variés qui vont de la toile à la façade.

⊕ *Gratuit, ouvert à tous*

📍 Le BLOC [155] - Quartier des Roches

- Place Nelson Mandela - 38090

Villefontaine

Plus d'infos sur www.collectifasspur.fr



MAJORITÉ MUNICIPALE

BIEN VIVRE À VILLEFONTAINE

Comme vous le savez, nous sommes très attentifs à la gestion de l'argent public. En effet, il n'y a pas de petites économies et nous veillons à ce que chaque euro investi, le soit utilement et dans l'intérêt Villards.

Ces efforts permanents nous permettent en 2024 de continuer à maîtriser nos dépenses de fonctionnement et de pouvoir préserver notre stratégie d'investissements même si elle est revue à la baisse. Nous nous concentrons sur l'essentiel, ou le plus urgent.

En effet, la hausse des dépenses qui a débuté en 2020 avec la pandémie liée à la Covid aura entraîné une hausse des coûts des produits manufacturés, puis la guerre en Ukraine la hausse des matières premières, gaz, électricité, pétrole. L'inflation des prix sur tous les achats effectués par la collectivité, le relèvement du point d'indice, et très récemment une baisse de certaines dotations font qu'un arbitrage est indispensable, et ce même, si nous pouvons nous féliciter d'avoir une gestion rigoureuse de nos dépenses et nous pensons là, au plan de rénovation énergétique débuté avant la

crise. Bien nous en a pris.

C'est un bel effort collectif qui est entrepris et nous y associons l'ensemble des agents de la ville, complètement mobilisés dans cette recherche d'économie, tout en maintenant la qualité du service public que les Villards sont en droit d'attendre.

Pour autant, nous avons la volonté de poursuivre notre politique d'investissement, peut-être pas au rythme escompté, toutefois nous avançons.

Le contexte peut parfois changer entre le temps des annonces et celui des réalisations et il faut savoir s'adapter, ce que nous faisons, et c'est ce que notre opposition nous reproche. Notre réponse est claire... choisir c'est quelquefois savoir renoncer ou reporter. En fait, nous sommes confrontés aux mêmes enjeux que vous, et ce qui est valable chez vous, l'est encore plus pour nous, en charge de la gestion de la ville.

JM KEYNES disait : *"Ce qui arrive en fin de compte, ce n'est pas l'inévitable mais l'imprévisible."*

Vous décidez d'investir ou de prévoir une

dépense pour l'année suivante, et vous devez y renoncer pour des raisons en général imprévisibles, mais c'est plus cher ! Alors, emprunter encore, ou davantage, vous expose à des risques que vous ne voulez pas faire prendre à votre famille.

Pour nous, il en est de même. Nous faisons évoluer nos priorités, pour protéger "notre famille" vous tous, Villards petits et grands, jeunes ou âgés

Et à quoi servent ces investissements ?

Le village va finir sa mue, autour de la place du 11 novembre complètement rénovée et l'aménagement du centre-ville sera terminé dans l'année.

Tous ces travaux doivent permettre de rendre notre ville plus belle, plus attractive, plus agréable.

En parallèle, certains investissements sont moins visibles, dans nos écoles par exemple seuls les parents d'élèves peuvent mesurer le travail que nous accomplissons. Le budget "Enfance/scolaire" est et restera le premier budget de dépenses de notre ville. ■

Contact : bienvivreavillefontaine@gmail.com

GROUPES D'OPPOSITION

AVENIR VILLEFONTAINE ÉCOLOGIE CITOYENNE

Les projets municipaux pour 2024 : béton et austérité

Le 12 février, le conseil municipal a pris connaissance des premiers éléments du budget 2024. La présentation complète et le vote du budget auront lieu le 8 avril, mais le maire a présenté sa vision de l'avenir de notre ville.

Et cette vision est consternante. Aux yeux du Maire, seuls 2 projets comptent vraiment : la restructuration de l'Hôtel de Ville, avec l'aménagement de nouveaux bureaux et salles de réunion, et la construction d'un "Hôtel de police municipale" prévu pour 20 agents alors que notre ville ne compte que 16 policiers municipaux. Ce n'est pas moins de 15 M€ qui seront consacrés à ces chantiers d'ici à 2026, soit 70% de la capacité d'investissement de notre ville pour les 3 prochaines années. Pour financer ces travaux, le Maire a dû renoncer à ses promesses de campagne de 2020 : le Phare pourtant très abîmé ne sera pas rénové et la Maison pour Tous des Roches ne sera pas remplacée par un nouveau bâtiment !

Pour financer ces 2 projets, le Maire a dû reporter une fois encore les travaux de réaménagement des écoles, des gymnases et des centres sociaux pourtant nécessaires. Pour financer ces 2 projets, le Maire a engagé depuis 3 ans une forte réduction des moyens

accordés aux services municipaux. La liste des équipements et des services supprimés est longue : bureau de poste des Roches, Centre social de Saint-Bonnet, dispositif d'accompagnement scolaire (CLAS). Il a également baissé très fortement (-25%) les subventions aux associations de la ville, alors même qu'elles jouent un rôle important pour le développement social, culturel et sportif de Villefontaine.

Pour financer ces 2 projets, le Maire a enfin annoncé le 12 février qu'il allait réduire la masse salariale de la commune et donc supprimer des postes dans les écoles et les services à la population, les 2 plus gros secteurs d'emploi de la commune.

La vision de l'avenir de Villefontaine du Maire et de sa majorité, c'est une ville qui ne s'occupe pas de sa jeunesse, qui ne travaille pas à garantir l'égalité des chances pour tous ses enfants, aucun des projets présentés ne concernent les enfants et les jeunes de Villefontaine.

La vision de l'avenir de Villefontaine du Maire et de sa majorité, c'est une ville qui renonce à développer des services au bénéfice des habitants.

La vision de l'avenir de Villefontaine du Maire et de sa majorité, c'est l'austérité et le déclin. Nous sommes attachés au bien-être des habitants de Villefontaine, quel que soit leurs centres d'intérêts, leur quartier, leur niveau

social. Nous continuerons à nous opposer farouchement à cette politique de régression.

Jean-Noël SALMON, Céline DUMOULIN, Khalid HALLOUL, Aïcha SAGIROGLU, Gilles VIAL

Retrouvez nos prises de positions et nos propositions sur notre page Facebook AVEC Villefontaine.

Vous pouvez également nous écrire : avec-villefontaine@laposte.net ■

PLUS BELLE LA VILLE

La tribune ne nous est pas parvenue. ■

LES SERVICES DE LA VILLE DÉMÉNAGENT POUR 18 MOIS, LE TEMPS DES TRAVAUX ~~SUITE~~ ~~À L'INCENDIE CRIMINEL~~

L'Info en plus

RETROUVEZ L'ACCUEIL DE L'HÔTEL DE VILLE

8, impasse Ambroise Croizat, 38090 Villefontaine

Le lundi, mardi, jeudi de 8h30 à 12h et de 13h30 à 17h

Le mercredi de 8h30 à 12h et 13h30 à 18h

Le vendredi de 8h30 à 12h et de 15h30 à 17h

Ouverture le 1^{er} samedi du mois : 8h30-12h.

☎ 04 74 96 00 00

LE SERVICE ÉTAT-CIVIL EST OUVERT AU PUBLIC SUR RENDEZ-VOUS, VIA LA PLATEFORME ESPACE CITOYEN

L'accueil Éducation est ouvert au public sur rendez-vous.

☎ 04 74 96 00 00

Le service Urbanisme est ouvert au public sur rendez-vous.

☎ 04 74 96 70 20

POLICE MUNICIPALE

Accueil téléphonique et physique.

Ouvert au public du lundi au vendredi, de 9h à 12h et de 13h à 16h.

☎ **Contact : 04 74 96 66 15**
Urgences : 17



☎ Pour toute demande, vous pouvez nous joindre par mail à l'adresse : contact.habitants@mairie-villefontaine.fr ●

Villefontaine



JOURNÉE

OLYMPIQUE &

PARALYMPIQUE

2024

MERCREDI 3 AVRIL

GYMNASE ALAIN COLAS

ATELIERS D'INITIATION
DÉFIS SPORTIFS
SPECTACLE

9H - 12H

Familles

14H - 17H

Adolescents

17H15

Spectacle

isère
LE DÉPARTEMENT



RELAIS
isère
OCTOBRE 2023 - 9 JUILLET 2024

TERRE
2024
DE JEUX



cget

WWW.VILLEFONTAINE.FR